

โครงการอบรมส่งเสริมการบริหารงานตามหลักธรรมาภิบาลเพื่อป้องกันการทุจริตในการปฏิบัติงาน ของบุคลากรในสังกัดองค์การบริหารส่วนจังหวัดชลบุรี ประจำปีงบประมาณ ๒๕๖๖

๑. หลักการและเหตุผล

หลักธรรมาภิบาล หรือ การบริหารจัดการที่ดี (Good Governance) เป็นหลักสำคัญในการบริหารและการปฏิบัติงานจะต้องมีความสุจริต โปร่งใส และสามารถตรวจสอบได้ รวมทั้งเป็นการเสริมสร้างจิตสำนึกในการทำงานและความรับผิดชอบต่อนหน้าที่ของตนเอง นอกจากนี้ ยังต้องมีการส่งเสริมคุณธรรมและจริยธรรม เพื่อให้สามารถปฏิบัติงานร่วมกันได้อย่างมีประสิทธิภาพ และนำไปสู่การพัฒนาองค์กรอย่างต่อเนื่อง อีกทั้งสามารถแก้ปัญหาความขัดแย้งภายในองค์กรได้อีกด้วย จากสภาพปัญหาการทุจริตคอร์รัปชันที่เป็นปัญหาเรื้อรังที่มีส่วนบั่นทอนความเจริญของประเทศไทยมานาน จึงจำเป็นอย่างยิ่งที่จะต้องมีการป้องกันและแก้ไขปัญหาการทุจริตอย่างจริงจังเพื่อให้ปัญหาการทุจริตลดน้อยลง และหมดไปได้ในที่สุดนั้น ต้องนำหลักธรรมาภิบาลไปปรับใช้กับทุกภาคส่วนไม่ว่าจะเป็นภาคส่วนการเมือง ภาครัฐราชการ ภาคธุรกิจเอกชน ตลอดจนภาคประชาสังคมอย่างเข้มงวดจริงจัง พร้อมทั้งปลูกจิตสำนึกของคนไทยร่วมต้านภัยการทุจริต ควบคู่กับการเปลี่ยนแปลงค่านิยมที่ไม่เอื้อหรือสนับสนุนการทุจริตคอร์รัปชัน ทั้งนี้กลไกการนำหลักธรรมาภิบาล ซึ่งประกอบด้วย ความชอบธรรม ความโปร่งใส ความรับผิดชอบและการตรวจสอบได้ ความมีประสิทธิภาพและประสิทธิผลการมีส่วนร่วมของประชาชนฯ ไปเป็นแนวทางในการบริหารจัดการนั้น ปรากฏอยู่ในบทบัญญัติของรัฐธรรมนูญแห่งราชอาณาจักรไทยฉบับปัจจุบัน ซึ่งได้วางกรอบการนำหลักธรรมาภิบาลไปเป็นแนวทางในการบริหารงานของหน่วยงานหรือองค์กรนั้น

องค์การบริหารส่วนจังหวัดชลบุรี ซึ่งเป็นหน่วยงานของรัฐ จึงมีความจำเป็นต้องส่งเสริมให้ผู้บริหารและผู้ปฏิบัติงานภายในองค์การบริหารส่วนจังหวัดชลบุรี ได้รับการศึกษา เรียนรู้ และสนับสนุนให้มีการเพิ่มความรู้อีกเพื่อลดปัญหาการปฏิบัติงานที่ผิดพลาดตลอดจนปัญหาต่าง ๆ ประกอบกับองค์การบริหารส่วนจังหวัดชลบุรี ได้จัดทำตามแผนปฏิบัติการป้องกันการทุจริตเพื่อยกระดับคุณธรรมและความโปร่งใส ขององค์การบริหารส่วนจังหวัดชลบุรี พ.ศ. ๒๕๖๖ – ๒๕๗๐ เพื่อใช้เป็นแนวทางปฏิบัติการป้องกันการทุจริตให้นำไปสู่การปฏิบัติให้มีประสิทธิภาพ ดังนั้น เพื่อให้การบริหารงานเป็นไปตามหลักธรรมาภิบาลและยกระดับคุณธรรมและความโปร่งใสของหน่วยงาน กองการเจ้าหน้าที่ จึงได้จัดทำโครงการอบรมส่งเสริมการบริหารงานตามหลักธรรมาภิบาลเพื่อป้องกันการทุจริตในการปฏิบัติงานของบุคลากรในสังกัดองค์การบริหารส่วนจังหวัดชลบุรี ประจำปีงบประมาณ ๒๕๖๖ ขึ้น ซึ่งเป็นโครงการที่สอดคล้องกับมิติที่ ๑ ด้านการสร้างวัฒนธรรมสุจริต ลำดับที่ ๕ ของสำนักงานคณะกรรมการป้องกันและปราบปรามการทุจริตแห่งชาติ (สำนักงาน ป.ป.ช.) ที่ต้องดำเนินการให้ผ่านเกณฑ์การประเมินคุณธรรมและความโปร่งใส (ITA) โดยต้องมีการอบรมให้ความรู้เกี่ยวกับการป้องกันการทุจริตในรูปแบบต่าง ๆ ในองค์กรเป็นประจำทุกปี โดยมีวัตถุประสงค์เพื่อให้ผู้เข้ารับการฝึกอบรมได้รับความรู้ความเข้าใจถึงหลักการและเหตุผลตามพระราชบัญญัติความรับผิดทางละเมิดของเจ้าหน้าที่ พ.ศ. ๒๕๓๙ และทราบขั้นตอนการปฏิบัติตามระเบียบสำนักนายกรัฐมนตรีว่าด้วยหลักเกณฑ์การปฏิบัติเกี่ยวกับความรับผิดทางละเมิดของเจ้าหน้าที่ พ.ศ. ๒๕๓๙ และนำความรู้ที่ได้รับมาปรับใช้ในการบริหารงานตามหลักธรรมาภิบาลและความโปร่งใส เพื่อให้การปฏิบัติงานบรรลุผลสัมฤทธิ์และเกิดประโยชน์สูงสุดต่อองค์กรได้อย่างมีประสิทธิภาพ

๒. วัตถุประสงค์

๒.๑ เพื่อให้ผู้เข้ารับการฝึกอบรมได้รับความรู้ ความเข้าใจถึงหลักการและเหตุผลตามพระราชบัญญัติความรับผิดทางละเมิดของเจ้าหน้าที่ พ.ศ. ๒๕๓๙ และทราบขั้นตอนการปฏิบัติตามระเบียบสำนักนายกรัฐมนตรีว่าด้วยหลักเกณฑ์การปฏิบัติเกี่ยวกับความรับผิดทางละเมิดของเจ้าหน้าที่ พ.ศ. ๒๕๓๙

๒.๒ เพื่อให้ผู้เข้ารับการฝึกอบรมนำความรู้ที่ได้รับมาปรับใช้ในการบริหารงานอย่างมีธรรมาภิบาลและความโปร่งใส เพื่อให้การปฏิบัติงานบรรลุผลสัมฤทธิ์และเกิดประโยชน์สูงสุด

๒.๓ เพื่อจัดทำแผนปฏิบัติการป้องกันการทุจริตเพื่อยกระดับคุณธรรมและความโปร่งใส ขององค์การบริหารส่วนจังหวัดชลบุรี พ.ศ. ๒๕๖๖ – ๒๕๗๐

๓. กลุ่มเป้าหมาย

ข้าราชการ ข้าราชการครู ลูกจ้าง พนักงานจ้าง และบุคลากรทางการศึกษาโรงเรียนในสังกัด องค์การบริหารส่วนจังหวัดชลบุรี และผู้ที่เกี่ยวข้อง รวมทั้งสิ้น ๒๐๐ คน

๔. ลักษณะโครงการ

เป็นโครงการตามแผนพัฒนาท้องถิ่น (พ.ศ.๒๕๖๖-๒๕๗๐) ขององค์การบริหารส่วนจังหวัดชลบุรี และแผนการดำเนินงานประจำปี ๒๕๖๖ ประกอบด้วย ยุทธศาสตร์ที่ ๗ การบริหารจัดการตามหลักธรรมาภิบาล พัฒนาศักยภาพบุคลากรและระบบข้อมูลเพื่อการทำงานสู่มืออาชีพภายใต้องค์กรแห่งการเรียนรู้ เพื่อพัฒนาทักษะ ความรู้ ความเข้าใจในหลักการทำงานตามหน้าที่ความรับผิดชอบ โดยใช้หลักคุณธรรม จริยธรรม และหลักธรรมาภิบาลในการปฏิบัติหน้าที่ เพื่อให้เกิดประโยชน์สูงสุดต่อผู้เข้าอบรมเองและเพิ่มประสิทธิภาพในการทำงานให้กับองค์กร

๕. ขั้นตอนการดำเนินการ

- ๕.๑ ขอให้จัดส่งรายชื่อผู้เข้าร่วมโครงการฯ
- ๕.๒ เสนอโครงการเพื่อขออนุมัติ
- ๕.๓ ประชุมวางแผนขั้นตอนการดำเนินงานตามโครงการฯ
- ๕.๔ ประสานงานผู้เกี่ยวข้อง เช่น เขียววิทยากรจากสำนักงานคลังจังหวัดชลบุรี
- ๕.๕ จัดกิจกรรมตามแผนโครงการ
- ๕.๖ ประเมินผลโดยการใช้แบบสอบถามความรู้ก่อนและหลังการอบรมผ่าน google chrome
- ๕.๗ สรุปและรายงานผลการดำเนินงานเสนอผู้บริหาร
- ๕.๘ แจ้งประชาสัมพันธ์ผลการดำเนินงานของโครงการฯ ให้ทุกส่วนราชการทราบ

๖. งบประมาณดำเนินการ

ข้อบัญญัติฯ ประจำปีงบประมาณ พ.ศ. ๒๕๖๖ ของกองการเจ้าหน้าที่ ค่าใช้สอย แผนงานบริหารทั่วไป รายจ่ายเนื่องเกี่ยวกับการปฏิบัติราชการที่ไม่เข้าลักษณะรายจ่ายอื่น ๆ โครงการอบรมสัมมนาและดูงาน สำหรับผู้บริหาร สมาชิกสภา อบจ. ข้าราชการ อบจ. ข้าราชการครู อบจ. ลูกจ้างประจำ พนักงานจ้าง และบุคลากรทางการศึกษาโรงเรียนในสังกัด อบจ.ชลบุรี งบประมาณตั้งไว้ จำนวน ๑๐,๐๐๐,๐๐๐ บาท คงเหลือ งบประมาณ ๙,๕๘๑,๐๑๘ บาท เป็นค่าใช้จ่ายในการดำเนินโครงการฯ จำนวน ๙๙,๒๐๐ บาท ดังนี้ (รายละเอียดตามเอกสารแนบ)

๑. ค่าวัสดุและอุปกรณ์	จำนวน ๓ รายการ	เป็นเงิน	๔๑,๐๐๐ บาท
๒. อาหารว่างและเครื่องดื่ม	จำนวน ๒๐๐ คน x ๓๕ บาท x ๒ มื้อ	เป็นเงิน	๑๔,๐๐๐ บาท
๓. ค่าสมนาคุณวิทยากร	จำนวน ๗ ชั่วโมง ๆ ละ ๖๐๐ บาท	เป็นเงิน	๔,๒๐๐ บาท
๔. อาหาร	จำนวน ๒๐๐ คน x ๒๐๐ บาท x ๑ มื้อ	เป็นเงิน	๔๐,๐๐๐ บาท

๗. ระยะเวลาดำเนินการ

วันที่ ๑๗ มกราคม ๒๕๖๖

๘. ผู้รับผิดชอบโครงการ

ฝ่ายวินัยและส่งเสริมคุณธรรม กองการเจ้าหน้าที่

๙. สถานที่ดำเนินการ

ณ ห้องแก้วเจ้าจอม องค์การบริหารส่วนจังหวัดชลบุรี

๑๐. การประเมินผล

๑๐.๑ ประเมินผลโดยการใช้แบบสอบถามความรู้ก่อนและหลังการอบรมผ่าน google chrome

๑๐.๒ ติดตามประเมินผลจากการปฏิบัติงานหลังเข้ารับการอบรม ภายใน ๓ เดือน

๑๑. ผลที่คาดว่าจะได้รับ

๑๑.๑ ผู้เข้ารับการฝึกอบรมมีความรู้ ความเข้าใจถึงหลักการและเหตุผลตามพระราชบัญญัติ ความรับผิดทางละเมิดของเจ้าหน้าที่ พ.ศ. ๒๕๓๙ และทราบขั้นตอนการปฏิบัติตามระเบียบสำนัก นายกรัฐมนตรีว่าด้วยหลักเกณฑ์การปฏิบัติเกี่ยวกับความรับผิดทางละเมิดของเจ้าหน้าที่ พ.ศ. ๒๕๓๙

๑๑.๒ ผู้เข้ารับการฝึกอบรมสามารถนำความรู้ที่ได้รับมาปรับใช้ในการบริหารงานอย่างมีธรรมาภิบาล และความโปร่งใส เพื่อให้การปฏิบัติงานบรรลุผลสัมฤทธิ์และเกิดประโยชน์สูงสุด

๑๑.๓ องค์การบริหารส่วนจังหวัดชลบุรี มีแผนปฏิบัติการป้องกันการทุจริตเพื่อยกระดับคุณธรรมและความโปร่งใสของหน่วยงาน และมีผลการประเมินคุณธรรมและความโปร่งใส (ITA) ผ่านเกณฑ์การประเมิน

๑๒. ตัวชี้วัดความสำเร็จ

๑๒.๑ ตัวชี้วัดเชิงปริมาณ

- ผู้เข้ารับการอบรม จำนวน ๒๐๐ คน

๑๒.๒ ตัวชี้วัดเชิงคุณภาพ

- ผู้เข้ารับการฝึกอบรมมีความรู้ ความเข้าใจถึงหลักการและเหตุผลตามพระราชบัญญัติ ความรับผิดทางละเมิดของเจ้าหน้าที่ พ.ศ. ๒๕๓๙ และทราบขั้นตอนการปฏิบัติตามระเบียบสำนัก นายกรัฐมนตรีว่าด้วยหลักเกณฑ์การปฏิบัติเกี่ยวกับความรับผิดทางละเมิดของเจ้าหน้าที่ พ.ศ. ๒๕๓๙

- องค์การบริหารส่วนจังหวัดชลบุรี มีแผนปฏิบัติการป้องกันการทุจริตเพื่อยกระดับคุณธรรมและความโปร่งใสของหน่วยงาน และมีผลการประเมินคุณธรรมและความโปร่งใส (ITA) ผ่านเกณฑ์การประเมิน

(ลงชื่อ).....ผู้เขียนโครงการ

(นายชาญชัย มนต์วิเศษ)

นิติกรชำนาญการพิเศษ

(ลงชื่อ).....ผู้เสนอโครงการ

(นางสาวพัชัญศิญาดา นภพันธุ์นันทชญา)

หัวหน้าฝ่ายวินัยและส่งเสริมคุณธรรม

ความเห็น...

๑๓. ความเห็นของผู้อำนวยการกองการเจ้าหน้าที่

เห็นตรงต่อเกณฑ์อนุมัติ

(ลงชื่อ).....

(นางกัญญา ตินตะบุระ)

ผู้อำนวยการกองการเจ้าหน้าที่

๑๔. ความเห็นของปลัดองค์การบริหารส่วนจังหวัดชลบุรี

(ลงชื่อ).....

(นางสาวมณฑา บุญวิสุทธานนท์)

ปลัดองค์การบริหารส่วนจังหวัดชลบุรี

๑๕. ความเห็นของรองนายกองค์การบริหารส่วนจังหวัดชลบุรี

(ลงชื่อ).....

(นายเรวัต ผลลูกอินทร์)

รองนายกองค์การบริหารส่วนจังหวัดชลบุรี

๑๖. ความเห็นของนายกองค์การบริหารส่วนจังหวัดชลบุรี

อนุมัติ

(ลงชื่อ).....

(นายวิทยา คุณปลื้ม)

นายกองค์การบริหารส่วนจังหวัดชลบุรี

กำหนดการจัดฝึกอบรม
โครงการอบรมส่งเสริมการบริหารงานตามหลักธรรมาภิบาลเพื่อป้องกันการทุจริต
ในการปฏิบัติงานของบุคลากรในสังกัดองค์การบริหารส่วนจังหวัดชลบุรี
ประจำปีงบประมาณ ๒๕๖๖
วันอังคารที่ ๑๗ มกราคม ๒๕๖๖ ณ ห้องแก้วเจ้าจอม องค์การบริหารส่วนจังหวัดชลบุรี

เวลา

๐๘.๐๐ - ๐๘.๓๐ น.	ลงทะเบียน
๐๘.๓๐ - ๐๘.๔๕ น.	กล่าวรายงานโครงการฯ โดย นางสาวมณฑา บุญวิสุทธิธานนท์ ปลัด อบจ.ชลบุรี หรือผู้แทน พิธีเปิดโดย นายวิทยา คุณปลื้ม นายกองค์การบริหารส่วนจังหวัดชลบุรี หรือผู้แทน
๐๙.๐๐ - ๑๒.๐๐ น.	รับฟังการบรรยายหัวข้อเรื่อง “พระราชบัญญัติความรับผิดทางละเมิดของเจ้าหน้าที่ พ.ศ. ๒๕๓๙” วิทยากรโดย นางสาวณชภา พุทธฤดีสุข ผู้อำนวยการกลุ่มงานระบบการคลัง (นักวิชาการคลัง ชำนาญการพิเศษ) สำนักงานคลังจังหวัดชลบุรี
๑๒.๐๐ - ๑๓.๐๐ น.	รับประทานอาหารกลางวัน
๑๓.๐๐ - ๑๗.๐๐ น.	รับฟังการบรรยายหัวข้อเรื่อง “ระเบียบสำนักนายกรัฐมนตรีว่าด้วยหลักเกณฑ์การปฏิบัติ เกี่ยวกับความรับผิดทางละเมิดของเจ้าหน้าที่ พ.ศ. ๒๕๓๙” วิทยากรโดย นางสาวณชภา พุทธฤดีสุข ผู้อำนวยการกลุ่มงานระบบการคลัง (นักวิชาการคลัง ชำนาญการพิเศษ) สำนักงานคลังจังหวัดชลบุรี
๑๗.๐๐ น.	สรุปผลการอบรม/ประเมินผล/พิธีปิดโครงการอบรม

หมายเหตุ

- รับประทานอาหารว่างและเครื่องดื่ม เวลา ๑๐.๓๐ น. และ เวลา ๑๔.๓๐ น.
- การแต่งกายสวมเสื้อขาวตีกีฬาปลาฉลาม
- กำหนดการอาจเปลี่ยนแปลงได้ตามความเหมาะสม



๑๑๖ การบริหารด้วยหัวใจหัดชลบุรี

จิตวิทยาบรรยาย... โดย




นางสาวชนชกา พุทธทนต์สูช

ผู้อำนวยการกลุ่มงานระบบการคลัง

ฝายวินัยและส่งเสริมคุณธรรม กองการเจ้าหน้าที่

ความรับผิดชอบ ของเจ้าหน้าที่



สำนักงานคลังจังหวัดชลบุรี
วันอังคารที่ 17 มกราคม 2566

1

$$GDP = C + I + G + (X - M)$$

- C = Consumption
- I = Investment
- G = Government Spending
- X = Export
- M = Import

2

รัฐธรรมนูญแห่งราชอาณาจักรไทย พุทธศักราช 2560 พระราชบัญญัติวินัยการเงินการคลัง พ.ศ. 2561



1. งบประมาณ
ก. คลัง (บก.) ก.มหาดไทย

2. ผลิต
ก. คลัง (บก.) ก.มหาดไทย

3. การเงิน
ก. คลัง (บก.) ก.มหาดไทย

4. บัญชี
กรมบัญชีกลาง ก.มหาดไทย

5. ตรวจสอบ/ควบคุม
ก.คลัง (บก.) ศาล

3

ขอบเขตการบรรยาย

1. หลักการของกฎหมาย
2. การละเมิดต่อหน่วยงานของรัฐ
3. การละเมิดต่อบุคคลภายนอก/นิติบุคคล
4. ประเภทสำนวนการสอบสวน
5. การขอใช้คำเสียหาย และสัดส่วนความรับผิดชอบ
6. ตัวอย่างคดีความ

4

6 1. หลักการของกฎหมาย

5



ศาลยุติธรรม
3 ชั้น
ศาลชั้นต้น, ศาลอุทธรณ์, ศาลฎีกา

ศาลปกครอง
2 ศาล
ศาลปกครองชั้นต้น, ศาลปกครองสูงสุด

การลงโทษทางวินัย
คณะกรรมการกลางข้าราชการหรือพนักงานส่วนท้องถิ่น
1. อบรม, 2. เพิกถอน, 3. ปลด

ทรัพย์สินเสียหาย/บิดการทุจริต
ความรับผิดทางละเมิดของเจ้าหน้าที่
1. กก. สอบข้อเท็จจริงเบื้องต้น (บ.สอบสวน)
2. กก. สอบข้อเท็จจริงความรับผิดทางละเมิดของเจ้าหน้าที่ (หน่วยงานที่เสียหาย)
3. กก. พิจารณาความรับผิดทางแพ่ง (กระทรวงการคลัง)

6

ความเป็นมา

ประมวลกฎหมายแพ่งและพาณิชย์ พ.ศ. 2475

ระเบียบความรับผิดชอบของข้าราชการในทางแพ่ง พ.ศ. 2503

พ.ศ. 2539

วันใช้บังคับ 15 พ.ย. 2539
พรบ. ความรับผิดทางละเมิดของเจ้าหน้าที่ พ.ศ. 2539

- รับผิดตาม ปพพ. (จงใจ/ประมาทเลินเล่อ)
- รับผิดเต็มจำนวน
- รับผิดอย่างถูกที่ร่วม เช่น ความเสียหาย 3000 บาท ถูกคดี 3 คน = 3000/3
- ฟ้องล้มละลายได้
- รับผิดเฉพาะกรณีจงใจ/ประมาทเลินเล่ออย่างร้ายแรง
- หักส่วนความรับผิดโดยอาจไม่เต็มจำนวนความเสียหายก็ได้
- รับผิดเฉพาะส่วนของตนเท่านั้น
- ฟ้องล้มละลายไม่ได้ (ข้อ 27 ของระเบียบสำนักนายกรัฐมนตรี)

7

เจตนารมณ์ของ พรบ. ความรับผิดทางละเมิดของเจ้าหน้าที่

รัฐ เพื่อเรียกชดใช้เงิน/สินทรัพย์จากเจ้าหน้าที่ผู้กระทำผิด

เอกชน เพื่อเยียวยาความเสียหายให้แก่ผู้เสียหายจากการทำละเมิดของเจ้าหน้าที่

เจ้าหน้าที่ ให้ความเป็นธรรมและเพิ่มพูนประสิทธิภาพในการปฏิบัติงานของรัฐ

1. การที่เจ้าหน้าที่ปฏิบัติงาน หากได้เป็นไปเพื่อประโยชน์เป็นการเฉพาะตัวไม่ ในกรณีที่มีพฤติการณ์และเกิดความเสียหาย ทั้งที่บางกรณีเกิดขึ้นโดยความไม่ตั้งใจ หรือความผิดพลาดเพียงเล็กน้อย แต่เจ้าหน้าที่ถูกฟ้อง และนำคดีกฎหมายประมวล กม. แห่งแพ่งและพาณิชย์ มาบังคับใช้ จึงเป็นการไม่เหมาะสม ก่อให้เกิดความเข้าใจผิดว่า จนท. จะต้องรับผิดเป็นการเฉพาะตัว ได้เบียดจาก จนท. เต็มจำนวน
2. การนำหลักเรื่องชดใช้ร่วม ในระบบ กม.แพ่ง (ได้เงินที่เสียหายครบเต็มจำนวน) มาบังคับใช้ให้ต้องรับผิดในการกระทำของผู้ขึ้นด้วย โดยไม่คำนึงถึงความเป็นธรรมที่จะมีต่อแต่ละคน และเป็นการบั่นทอนขวัญและกำลังใจ บางครั้งกลายเป็นปัญหาในการบริหาร ส่งผลให้ จนท. ไม่กล้าตัดสินใจ

8

เปรียบเทียบระหว่าง 2 กฎหมายของการกระทำละเมิด

ละเมิด ตาม ประมวลกฎหมายแพ่งและพาณิชย์	ละเมิด ตาม พรบ. ความรับผิดทางละเมิดของ จนท.
1. ผู้ใด	1. เจ้าหน้าที่หน่วยงานของรัฐ
2. จงใจ หรือ ประมาทเลินเล่อ	2. จงใจ หรือ ประมาทเลินเล่อ อย่างร้ายแรง
3. ทำต่อบุคคลอื่น	3. ทำต่อบุคคลภายนอก /หน่วยงานของรัฐในกรณีปฏิบัติหน้าที่
4. โดยผิดกฎหมาย	4. โดยผิด กฎหมาย ระเบียบ หลักเกณฑ์ มติ ครม.
5. ให้เขาเสียหายถึงแก่ชีวิต ร่างกาย อนามัย เสรีภาพ หรือทรัพย์สินอย่างอื่น	5. ทำต่อบุคคลภายนอก หรือหน่วยงานเสียหาย
6. ผู้เสียหายจะต้องใช้ค่าสินไหมทดแทน	6. ต้องใช้ค่าสินไหมทดแทน (อาจไม่เต็มจำนวน)
7. อายุความ	7. อายุความ
1 ปี นับตั้งแต่วันที่ 1 ปี นับตั้งแต่วันที่ + ผู้เสียหายต้องฟ้องคดี	1 ปี นับตั้งแต่วันที่ 1 ปี นับตั้งแต่วันที่ + ผู้เสียหายต้องฟ้องคดี
หรือ 10 ปี นับจากเกิดความละเมิด (ความเสียหาย)	2 ปี นับตั้งแต่วันที่ 2 ปี นับตั้งแต่วันที่ + ผู้เสียหายต้องฟ้องคดี
	10 ปี นับจากเกิดความละเมิด (ความเสียหาย)

9

กฎหมาย ระเบียบ และหลักเกณฑ์ ที่เกี่ยวข้องกับความรับผิดทางละเมิดของเจ้าหน้าที่

1. พระราชบัญญัติความรับผิดทางละเมิดของเจ้าหน้าที่ พ.ศ. 2539
2. ระเบียบสำนักนายกรัฐมนตรี ว่าด้วยหลักเกณฑ์การปฏิบัติเกี่ยวกับ ความรับผิดทางละเมิดของเจ้าหน้าที่ พ.ศ. 2539 และที่แก้ไขเพิ่มเติม (ฉบับที่ 2 พ.ศ. 2559)
3. กฎหมาย ระเบียบ หลักเกณฑ์ แนวปฏิบัติที่เกี่ยวข้องกับการปฏิบัติงานของหน่วยงานของรัฐ / ท้องถิ่น

10

การกระทำโดย "จงใจ"

การกระทำโดยรู้สำนึกถึงผลเสียหายที่จะเกิดจากการกระทำของตน โดยไม่คำนึงถึงผลเสียหายจะมากน้อยเพียงใดก็ไม่สำคัญ แม้ผลเสียหายจะมากกว่าหรือน้อยกว่าที่คิดก็ถือเป็นการกระทำโดย **"จงใจ"** หากกระทำไปโดยรู้ว่าการกระทำนั้น จะเกิดผลเสียหายแก่เขาก็เป็นการจงใจกระทำละเมิดแล้ว

11

"ประมาทเลินเล่อ" ได้แก่

1. การกระทำที่ไม่ได้กระทำโดยเจตนา
2. แต่กระทำโดยปราศจากความระมัดระวัง ซึ่งบุคคลในภาวะเช่นนั้นจะต้องมีตามวิสัยและพฤติการณ์
3. และผู้กระทำอาจใช้ความระมัดระวังเช่นว่านั้นได้ แต่หาได้ใช้ให้เพียงพอไม่"

มีความหมายเช่นเดียวกับการกระทำโดยประมาท ในทางอาญาตามมาตรา 59 วรรคสี่ แห่งประมวลกฎหมายอาญา

"ประมาทเลินเล่ออย่างร้ายแรง"

การกระทำที่บุคคลได้กระทำไปโดย "ขาดความระมัดระวัง" ที่เพียงพอไปจาก เกณฑ์มาตรฐานอย่างมาก"

- ★ 1. ไม่ได้ใช้ความระมัดระวังเลยสักนิด
- ★ 2. ทำผิดซ้ำ ๆ ในเรื่องแบบเดียวกัน
- ★ 3. ปฏิบัติผิดมาตรฐานวิชาชีพ
- ★ 4. ผ่าฝืนกฎหมาย/ระเบียบ
- ★ 5. กฎหมาย ระเบียบ วิธีปฏิบัติ กำหนดไว้ แต่ไม่ได้ปฏิบัติตามนั้น

12

ตัวอย่าง “ประมาทเลินเล่ออย่างร้ายแรง”

“ประมาทเลินเล่ออย่างร้ายแรง” (ผิด)

คำพิพากษาศาลปกครองกลางคดีหมายเลขแดงที่ ๙๙๗/๒๕๕๕ ชั้นอุทธรณ์ทางราชการ ด้วยความเจ้าในขณะส่งรถดับเพลิงและเป็นทางโค้งโดยไม่ห้ามล้อและไม่ชะลอความเร็วจนรถดับเพลิงออกไปนอกทางโค้งจนเกยหลังข้างทางเป็นเหตุให้รถยนต์ได้รับความเสียหายเป็นการกระทำด้วยความประมาทเลินเล่ออย่างร้ายแรงในการปฏิบัติหน้าที่

คำพิพากษาศาลปกครองสูงสุดที่ ๑๒๓๗-๑๓๓๗/๒๕๕๗ กรรมการตรวจการจ้างลงชื่อตรวจรับสินค้าโดยไม่ตรวจรับสินค้าจริง เป็นการกระทำโดยประมาทเลินเล่ออย่างร้ายแรง

คำพิพากษาศาลปกครองสูงสุดที่ ๑๒๓๗/๒๕๕๗ ผู้ควบคุมงานก่อสร้างถนนไม่ปฏิบัติตามหน้าที่ผู้ควบคุมงานตามที่ระบุใบกำกับงานไว้ ถือว่าเป็นการกระทำโดยประมาทเลินเล่ออย่างร้ายแรง

13

- พรบ. ความรับผิดทางละเมิดของเจ้าหน้าที่ พ.ศ. 2539
- ระเบียบสำนักนายกรัฐมนตรี ว่าด้วยหลักเกณฑ์การปฏิบัติเกี่ยวกับ ความรับผิดทางละเมิดของเจ้าหน้าที่ พ.ศ. 2539

เจ้าหน้าที่ (ม.4 / ข้อ 4)

ข้าราชการ พนักงาน ลูกจ้าง หรือผู้ปฏิบัติงานประเภทอื่น ไม่ว่าจะเป็นการแต่งตั้ง ในฐานะเป็นกรรมการหรือฐานะอื่นใด บรรดาซึ่งได้รับแต่งตั้งหรือถูกสั่งให้ปฏิบัติงานให้แก่หน่วยงานของรัฐ (หัวหน้าหน่วยงาน / พนักงานส่วนท้องถิ่น / พนักงานจ้าง)

กรรมการ

- คกก. รัฐวิสาหกิจ
- คกก. ชื้อจ้าง
- คกก. ตามระเบียบการเงิน เช่น คกก. เก็บรักษาเงิน
- คกก. ที่แต่งตั้งเฉพาะเรื่อง

พนักงานขับรถยนต์ แม่บ้าน -
จ้างเหมาบริการ ใจเจ้าหน้าที่
ภายใต้ ระเบียบฯ หรือไม่

14

เจ้าหน้าที่ มีความผิดทางอาญาและ ปพพ. ได้ตามกฎหมาย

- พระราชบัญญัติจัดตั้งศาลปกครองและวิธีพิจารณาคดีปกครอง พ.ศ. 2542 มาตรา 3 แห่งซึ่งบัญญัติว่า “เจ้าหน้าที่ของรัฐ” หมายความว่า (1) ข้าราชการ พนักงาน ลูกจ้าง คณะบุคคล หรือผู้ปฏิบัติงานในหน่วยงานทางปกครอง
- พระราชบัญญัติประกอบรัฐธรรมนูญว่าด้วยการป้องกันและปราบปรามการทุจริต พ.ศ. 2561 มาตรา 4 “เจ้าหน้าที่ของรัฐ” หมายความว่า ข้าราชการหรือพนักงานส่วนท้องถิ่นซึ่งมีตำแหน่งหรือเงินเดือนประจำและให้หมายความรวมถึงกรรมการ อนุกรรมการ ลูกจ้างของส่วนราชการ หน่วยงานของรัฐฯ
- หนังสือคณะกรรมการวินิจฉัยปัญหาการจัดซื้อจัดจ้างและการบริหารพัสดุภาครัฐ ที่ กค (กวจ) 0405.2/020147 ลว 18 พ.ศ. 2561 “พนักงานจ้างตามภารกิจของ อปท. มีการทำสัญญาจ้างคราวละไม่เกิน 4 ปี โดยมีลักษณะการจ้างเช่นเดียวกับพนักงานราชการตามระเบียบสำนักนายกรัฐมนตรีว่าด้วยพนักงานราชการ พ.ศ. 2547 พนักงานฯ จ้างถือเป็นพนักงานของหน่วยงานของรัฐที่เรียกชื่ออย่างอื่น

15

- พรบ. ความรับผิดทางละเมิดของเจ้าหน้าที่ พ.ศ. 2539
- ระเบียบสำนักนายกรัฐมนตรี ว่าด้วยหลักเกณฑ์การปฏิบัติเกี่ยวกับ ความรับผิดทางละเมิดของเจ้าหน้าที่ พ.ศ. 2539

หน่วยงานของรัฐ (ม.4 / ข้อ 6)

- ❖ กระทรวง ทบวง กรม หรือหน่วยงานอื่นที่มีฐานะเป็นกรม (ราชการส่วนกลาง)
- ❖ ราชการส่วนภูมิภาค
- ❖ ราชการส่วนท้องถิ่น
- ❖ รัฐวิสาหกิจที่จัดตั้งขึ้นโดย พระราชบัญญัติหรือพระราชกฤษฎีกา
- ❖ หน่วยงานอื่นของรัฐตามกฎหมายว่าด้วยความรับผิดทางละเมิดของเจ้าหน้าที่

16

รัฐวิสาหกิจ

✓ รัฐวิสาหกิจภายใต้ พ.ร.บ. ๑

✗ รัฐวิสาหกิจไม่อยู่ภายใต้ พ.ร.บ. ๑

✓ ตั้งตาม พ.ร.บ. บริษัทมหาชนจำกัด

✓ ตั้งตามประมวลกฎหมายแพ่งและพาณิชย์

17

หน่วยงานที่มีพระราชกฤษฎีกากำหนด

18

ความรับผิดชอบทางละเมิดของเจ้าหน้าที่

1. ละเมิด (เสียหาย) ต่อบุคคลภายนอก/เอกชน

- ในการปฏิบัติหน้าที่
- ไม่ใช้การปฏิบัติหน้าที่

จึงใจ/ประมาณเกินแล้ว มาตรา 5 ผู้เสียหายฟ้องหน่วยงานของรัฐ /กระทรวงการคลัง

มาตรา 6 เจ้าหน้าที่ของรัฐเจ้าหน้าที่ที่ถือรับผิดในการกระทำนั้นเป็นการเฉพาะตัว เจ้าหน้าที่ทุกห้องโดยตรง ฟ้องเจ้าหน้าที่รัฐไม่ได้ เช่น แขนงรถของทางราชการไปชี้ แล้วชนบุคคลภายนอก

2. ละเมิด (เสียหาย) ต่อหน่วยงานของรัฐ

- ในการปฏิบัติหน้าที่
- ไม่ใช้การปฏิบัติหน้าที่

มาตรา 10 ให้ใช้มาตรา 8 (จึงใจ/ประมาณร้ายแรง อาจไม่ถือรับผิดเต็ม หักส่วนได้ ไม่ใช้หักถูกพร้อม)

มาตรา 10 บังคับตามประมวลกฎหมายแพ่ง (ประมวลที่รับผิดเต็ม) เช่น เหลิงในลิ้นชัก


19

ความรับผิดชอบทางละเมิดของเจ้าหน้าที่

1. ละเมิด (เสียหาย) ต่อบุคคลภายนอก/นิติบุคคล

ใครได้บ้าง เช่น ลูกค้า คนใช้ เด็กนักเรียน ผู้ใช้รถใช้ถนน ประชาชนทั่วไป นิติบุคคล

- พนักงานขับรถขณะ เชี่ยวชาญรอบคอบของประชาชนเสียหาย และได้รับบาดเจ็บ
- คนใช้เมีย
- จ่ายยาให้คนใช้ผิดคน
- ให้เล็ดคนใช้ผิดคนเล็ด
- แพทย์ทำมันโดยไม่เคยคนใช้



พริบ-พริบ "ปัดปัดปัด" สุวิวัฒน์ สว. สมุทรสาคร


2. ละเมิด (เสียหาย) ต่อหน่วยงานของรัฐ

ใครได้บ้าง เช่น หน่วยงานที่เจ้าหน้าที่สังกัด หน่วยงานที่ได้รับความเสียหาย

สั่งงบ.เทศบาลอุดหนุนบ้านปัว-ลา-ตา-ไอเข้า 58 ล้าน ล่องหนบกพร่องที่ตัวบุคคล

เรื่องความเสียหายของงบ.สั่งงบ.ใช้บ้านปัว-ลา-ตา-ไอเข้า 58 ล้าน ล่องหนบกพร่องที่ตัวบุคคล

งบ.สงขลา ตาม/ส.บ.บุรีรัมย์ เงินเครื่องอุปโภค 4.9 ล.



20

ตัวอย่างการละเมิดที่มีใช่เป็นการปฏิบัติหน้าที่



1. นำรถราชการไปใช้ส่วนตัวแล้ว

- รถคว่ำ (ไม่มีผู้กรม)/รถชนกัน /รถถูกโจรกรรม
- รถชนบุคคลภายนอกตาย/บาดเจ็บ



2. นำทรัพย์สินราชการไปใช้ส่วนตัวแล้ว

- ชำรุดเสียหาย/สูญหาย
- ถูกโจรกรรม
- ลักทรัพย์สินทางราชการ



3. การรักษาพยาบาล ที่ทำส่วนตัว เช่น ทำศัลยกรรมจมูกเพื่อความสวยงาม

21

2.1 การดำเนินการเมื่อหน่วยงานของรัฐเกิดความเสียหาย



22

การกระทำละเมิดต่อหน่วยงานของรัฐ



จน.สนง.จ.ประจวบฯ
ทำเอกสารเรื่องเบ็ด 150 ครั้ง 40.8 ล.
ปัจจุบันมีเงินเข้าบัญชีฝาก 11.6 ล.



ปลอมลายเซ็น
ยักยอกเงินหลวง 33 ล้าน

23

กรณีละเมิดในการปฏิบัติหน้าที่ - รัฐเสียหาย

1. รถราชการเสียหาย / สูญหาย / รถชนกัน / รถถูกโจรกรรม
2. ทรัพย์สินราชการ ชำรุดเสียหาย / ถูกโจรกรรม
3. ทุจริตต่อกองเงินของทางราชการ
4. เหลิงใหม่
5. การจัดซื้อจัดจ้าง
6. เบิกจ่ายเงินราชการไม่ถูกต้องตาม กม./ระเบียบ
7. คดีขาดอายุความ : สัญญา/สิทธิเรียกร้อง

24



25



26

การแต่งตั้ง คกก. สอบข้อเท็จจริงความรับผิดทางละเมิด

กรณีหัวหน้าหน่วยงานมีส่วนทำให้เสียหาย

ให้ผู้บังคับบัญชาหรือผู้กำกับดูแลหรือควบคุม การปฏิบัติงานของหัวหน้าหน่วยงานของรัฐ มีอำนาจแต่งตั้งคณะกรรมการ

กรณีร่วมกันแต่งตั้ง คกก. สอบข้อเท็จจริงความรับผิดทางละเมิด

ข้อ 10 เจ้าหน้าที่หน่วยงานของรัฐทำความเสียหายแก่หน่วยงานของรัฐอีกแห่งหนึ่ง

ข้อ 11 หน่วยงานของรัฐมากกว่าหนึ่งแห่ง ได้รับความเสียหาย

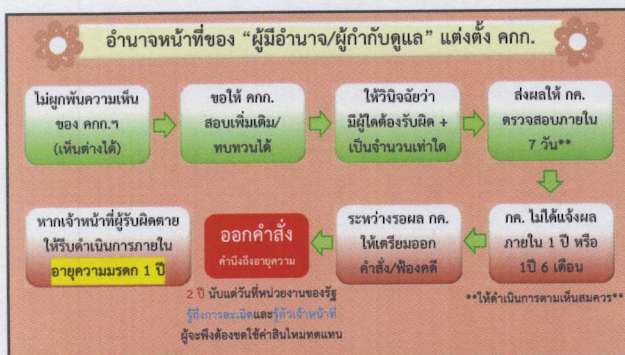
ข้อ 11 เกิดการกระทำละเมิดของเจ้าหน้าที่ หลายหน่วยงาน

27

หน้าที่ของ คกก. สอบข้อเท็จจริงความรับผิดทางละเมิด

- ก. มาประชุมไม่น้อยกว่ากึ่งหนึ่ง (ข้อ 13)
- ประธานไม่อยู่ ให้เลือกกรรมการคนใดคนหนึ่งทำหน้าที่แทน
- ที่ประชุมเมื่อเสียงข้างมาก / ไม่เห็นด้วยให้ทำความเห็นแจ้งไว้ (ข้อ 14)
- ตรวจสอบข้อเท็จจริง รวบรวมพยานหลักฐาน พยานบุคคล ผู้เสียหาย
- ตรวจสอบเอกสาร / วัตถุ / สถานที่
- ต้องให้ออกหมายผู้เสียหายให้ชี้แจง (ข้อ 15)
- เสนอความเห็นให้ผู้แต่งตั้งพิจารณา โดยมีข้อเท็จจริง / กฎหมาย / พยานหลักฐาน (ข้อ 16)
- สอบสวนแล้วเสร็จภายในเวลาที่กำหนด (ถูกกำหนดไว้ตั้งแต่คำสั่งแต่งตั้ง คกก.)

28



29

ข้อยกเว้น ส่วนที่ไม่ต้องสั่งให้ คก. ตรวจสอบ

ประกาศกระทรวงการคลัง เรื่อง ความรับผิดทางละเมิดของเจ้าหน้าที่ไม่ต้องรายงานให้กระทรวงการคลังตรวจสอบ (หนังสือกระทรวงการคลังที่ กค 0415.1 / ว 16 ลว. 15 ม.ค. 2563)

วงเงิน/ครั้ง	สาเหตุ	ผู้รับผิดชอบ
1. <=1,000,000	-	-
2. >1,000,000	ทั่วไป (อุบัติเหตุ ขงลิงไม่ฆ่า หรือลิ้นเสียหยา/สูบบุหรี่)	75%
	ทุจริต	ผู้ทุจริต 100% ผู้เกี่ยวข้อง 100% (จ่ายประมาณการเมื่อชำระเสร็จ)
	เงินขาดบัญชี / ไม่ปฏิบัติ ตามกฎ ระเบียบ มติ ครม.	ผู้เกี่ยวข้อง 100% (จ่ายประมาณการเมื่อชำระเสร็จ)
3. ครม. มีมติให้	เจ้าหน้าที่ไม่ต้องรับผิดชอบใช้คำเสียหายให้แก่ทางราชการ	

รายงานในระบบความรับผิดทางละเมิดและแพ่ง

30

2.2 การดำเนินการเมื่อบุคคลภายนอก/นิติบุคคล เกิดความเสียหาย

**การกระทำละเมิดต่อ
บุคคลภายนอก/นิติบุคคล**

31

1. ความเสียหายต่อบุคคลภายนอก/นิติบุคคล

ปฏิบัติหน้าที่ในปฏิบัติหน้าที่

1.1 ฟ้องคดีต่อศาล

- ฟ้องเจ้าหน้าที่/หน่วยงานของรัฐ
- ฟ้องผิด ฟ้องใหม่ได้ภายใน 6 เดือน
- อายุความการใช้สิทธิ

1 ปีนับแต่วันที่มีการละเมิด และรู้ตัว
ผู้จะฟ้องต้องใช้คำสลับโทษทดแทน/ไม่เกิน 10 ปี
นับแต่วันทำการละเมิด (ป.พ.พ. ม. 448)

สิทธิ
การดำเนินคดี
ของบุคคล
ภายนอก/
นิติบุคคล

ปฏิบัติหน้าที่

1.2 ยื่นคำขอต่อหน่วยงานของรัฐ

มาตรา 5 หน่วยงานของรัฐต้องรับผิดชอบ
ในผลของการละเมิดที่ จนท. กระทำในการปฏิบัติงาน
ฟ้อง หน่วยงานของรัฐ /กระทรวงการคลัง

หน่วยงานของรัฐ

- ยื่นภายใน 1 ปีนับแต่วันที่มีการละเมิด และรู้ตัว
- ผู้จะฟ้องใช้คำสลับโทษทดแทน
- ไม่เกิน 10 ปีนับแต่วันทำการละเมิด

32

★ 1.2 ยื่นคำขอต่อหน่วยงานของรัฐ

1. การร้องขอให้ชดใช้ค่าสินไหมทดแทน (ม. 11)

- แบบคำขอให้หน่วยงานของรัฐชดใช้ค่าสินไหมทดแทน
- ออกใบรับข้อเสนอสักฐาน

★ แจ้งถึง คกก. สอบข้อเท็จจริงความรับผิดชอบทางละเมิด
และพิจารณาภายใน 180 วัน

- ชยาขไม่เกิน 180 วัน (รวมทวน ร.ม.ค. ต้นสังกัด)

2. รายงานผลการสอบสวนให้
หัวหน้าหน่วยงานของรัฐทราบ

3. หัวหน้าหน่วยงานของรัฐ
พิจารณาให้ความเห็นชอบ
ภายใน 15 วัน นับแต่วันที่ได้รับรายงาน

4. แจ้งผลให้ผู้ยื่นคำขอ
ทราบโดยเร็ว

4.1 ไม่พอใจ

ฟ้องศาลปกครองศาลยุติธรรม
ภายใน 90 วัน นับตั้งแต่
ผู้ยื่นคำขอได้รับแจ้งผล

อายุความการใช้สิทธิได้เบ็ด (ม.9)

1 ปี นับแต่วันชดใช้ค่าสินไหมทดแทน

★ คกก. สอบข้อเท็จจริงความรับผิด
ทางละเมิดฯ หากผู้ฟ้องรับผิดชอบ

ชดใช้ค่าสินไหมทดแทน

4.2 พอใจ

เมื่อจำต้องชดใช้ภายใน
7 วัน นับตั้งแต่ได้รับผล
จากผู้ยื่นคำขอ

33

**2. หลักเกณฑ์การชดใช้ค่าสินไหมทดแทน กรณีเจ้าหน้าที่ของรัฐ
กระทำละเมิดต่อบุคคลภายนอก**

1. ความเสียหายหรือสูญหายแก่ทรัพย์สิน

- กรณีเป็นเงินให้ชดใช้เป็นเงินตามจำนวนที่เสียหาย
- กรณีเป็นทรัพย์สินอื่น

ก. ราคาสุทธิหลังหักค่าเสื่อม หรือ

ข. ใช้ค่าซ่อมให้กลับสู่สภาพเดิมก่อนเสียหาย

ประกาศกระทรวงการคลัง เรื่อง หลักเกณฑ์การชดใช้ค่าสินไหมทดแทน กรณีเจ้าหน้าที่ของรัฐกระทำละเมิด
ต่อบุคคลภายนอก ลงวันที่ 3 ต.ค. 2554 ประกาศราชกิจจานุเบกษา เล่ม 128 ตอนที่ ๖๖ ง วันที่ 20 ตุลาคม 2554

34

2. หลักเกณฑ์การชดใช้ค่าสินไหมทดแทน กรณีเจ้าหน้าที่ของรัฐกระทำละเมิดต่อบุคคลภายนอก (ต่อ)

2. ความเสียหายแก่ร่างกายหรือชีวิต

- ค่ารักษาพยาบาล จ่ายจริงและจำเป็นรายละเอียดไม่เกิน 50,000 บาท
- ค่าขาดประโยชน์
 - ก. รายได้ไม่แน่นอน อัตราค่าจ้างขั้นต่ำรายวัน ไม่เกิน 60 วัน
 - ข. รายได้แน่นอน เดือนละไม่เกิน 15,000 บาท ตามจำนวนวัน แต่ไม่เกิน 2 เดือน
- ค่าชดเชยสูญเสียอวัยวะหรือสมรรถภาพในการทำงาน อนุโลมไปตามกฎกระทรวงฯ พรบ. สงเคราะห์ผู้ประสบภัยเนื่องจากการช่วยเหลือราชการฯ พ.ศ. 2543 แต่ไม่เกิน 100,000 บาท
- ค่าปลงศพและจัดการศพ จ่ายจริงไม่เกิน 40,000 บาท
- ค่าขาดอุปการะ พยาพิคนละ 20,000 บาท

ถ้าจะจ่ายเกินกว่าที่กำหนด หน่วยงานของรัฐต้องส่งเรื่องให้กระทรวงการคลังพิจารณาเป็นรายกรณี

35

3. ประเภทสำนวน

การสอบสวน

6

เรื่อง แนวทางการสอบสวนเชิงจริยธรรมรับผิดชอบทางละเมิดตามประเภทสำนวน (หนังสือกระทรวงการคลัง ด่วนที่สุด
ที่ กค 0406.7/ 156 ต.ว. 12 ก.ย. 2550)

36



37

5 ประเภทส่วนการสอบสวน (ต่อ)

1. ทูจริตทางการเงิน หรือทรัพย์สิน **1.1 ด้านรับเงิน**

ตัวอย่างที่พบบ่อย

- ❖ รับเงินแล้วไม่ออกไปเสร็จรับเงิน
- ❖ แสดงตนว่ามีหน้าที่รับเงินรายได้แล้วยกเงินไปใช้ส่วนตัว
- ❖ ออกไปรับเงินนอกสถานที่แล้วยกเงินไปใช้
- ❖ ใช้สำเนาใบเสร็จรับเงินปลอม โดยพิมพ์ปลอมขึ้นเองทั้งฉบับ
- ❖ ใช้ใบเสร็จจริงของปีงบประมาณเก่าที่เก็บไว้ไม่ส่งคืน
- ❖ ใช้ใบเสร็จจริง แต่ยกยอกบางส่วนไว้ ไม่ลงทะเบียนคุมทั้งหมด
- ❖ แก้ไขจำนวนเงินใบเสร็จรับเงินให้มีจำนวนเงินต่ำกว่าจำนวนเงินที่รับจริง

38

1. ทูจริตทางการเงิน หรือทรัพย์สิน **1.2 ด้านจ่ายเงิน** **5 ประเภทส่วนการสอบสวน (ต่อ)**

ตัวอย่างที่พบบ่อย

- ✓ จัดทำคำขอเบิกเงิน หลักฐานการเบิกจ่าย และเช็คโดยไม่มีหน้าที่ต้องจ่ายจริง
- ✓ ลงนามสั่งจ่ายเช็คเกินกว่าจำนวนที่ต้องจ่ายจริง
- ✓ แก้ไขปลอมแปลงลายมือชื่อผู้สั่งจ่าย
- ✓ จัดทำหลักฐานการเบิกจ่ายเท็จ เช่น
 - หลักฐานการจ้างลูกจ้างชั่วคราว โดยไม่มีการจ้างจริง
 - หลักฐานการจัดฝึกอบรม โดยไม่มีการฝึกอบรมจริง
- ✓ เบิกจ่ายเงินแล้วไม่นำเงินดังกล่าวไปจ่ายให้แก่เจ้าหน้าที่ เช่น ค่าไฟฟ้า ค่าน้ำ ค่าครุภัณฑ์
- ✓ แก้ไขการโอนเงินผ่าน KTB Corporate Online

39

1. ทูจริตทางการเงิน หรือทรัพย์สิน **1.2 ด้านจ่ายเงิน (ต่อ)** **5 ประเภทส่วนการสอบสวน (ต่อ)**

- ✓ **ทูจริตในระบบ GFMS เช่น**
 - ใช้รหัสของผู้อำนวยการอนุมัติแก้ไขเปลี่ยนแปลงจำนวนเงินที่เบิกจ่าย
 - แก้ไขเปลี่ยนแปลงเลขที่บัญชีของเจ้าหน้าที่ของเจ้าหน้าที่ ให้เป็นบัญชีอื่น
 - สร้างหลักฐานประกอบการจัดซื้อจัดจ้างเป็นเท็จ
 - ทำรายละเอียดรายงานการจ่ายเงินถูกต้องครบถ้วน แต่ไม่โอนเงินเข้าบัญชีผู้มีสิทธิ กลับโอนเงินเข้าบัญชีอื่น แล้วนำเงินที่เบิกรายการใหม่ หมุนเวียนขอใช้รายการเดิมที่ทุจริตไป

40

1. ทูจริตทางการเงิน หรือทรัพย์สิน **5 ประเภทส่วนการสอบสวน (ต่อ)**

1.3 ด้านการเก็บรักษาเงิน

ตัวอย่างที่พบบ่อย

- ไม่จัดทำรายงานเงินคงเหลือประจำวัน
- คณะกรรมการเก็บรักษาเงินไม่ได้ปฏิบัติหน้าที่ เช่น
 - ไม่ลงนามในรายงานเงินคงเหลือประจำวัน
 - ไม่ได้ตรวจสอบตัวเงินกับหลักฐานแทนตัวเงินให้ถูกต้อง ตรงกัน
 - ไม่นำเงินเข้าเก็บในตู้รับฝาก

41

1. ทูจริตทางการเงิน หรือทรัพย์สิน **แนวทางการสอบสวน**

1. วันเวลา ที่เกิดการทุจริต	2. ชื่อ ตำแหน่ง อำนาจหน้าที่ ของผู้ทุจริต	3. การกระทำและ พฤติการณ์ในการทุจริต	4. ชื่อ ตำแหน่ง อำนาจหน้าที่ ผู้ที่เกี่ยวข้อง + ผู้บังคับบัญชา
5. รายละเอียดการปฏิบัติงาน ของผู้ที่เกี่ยวข้องทั้งหมด (รวมถึง ผู้บังคับบัญชา ตาม กม./ระเบียบ)	6. กฎหมาย ระเบียบ ข้อบังคับ คำสั่ง ที่เกี่ยวข้องกับงาน หรือ ที่ได้รับมอบหมาย	7. หลักฐานและเอกสาร ที่ผู้ทุจริตกระทำ หรือ เงินไม่กระทำ	

เปรียบเทียบระหว่างกรณีปฏิบัติงานที่ถูกต้อง กับ การกระทำที่ผิดซึ่งจริง พร้อมแนบฎีกาประกอบ

42

1. ทูจจริตทางการเงิน หรือทรัพย์สิน **แนวทางการสอบสวน (ต่อ)**

8. รายการ จำนวนเงิน ที่ทุจริต หรือ ขาดหายไป

11. การเรียกร้องหรือฟ้องคดี กับธนาคารผู้จ่ายเงิน (ถ้ามี)

9. เอกสารแจ้งความร้องทุกข์ สำเนาสำนวนการสอบสวน ของ จนท. ตำรวจ พนักงานอัยการ (ถ้ามี) ผลการฟ้องคดี

13. เอกสารประกอบการสั่งจ่าย ผู้มีอำนาจสั่งจ่าย หลักฐานชำระหนี้ เช็ค โฉนดรับเงิน และอื่นๆ

10. ผลการพิสูจน์จาก ผู้ชำนาญ เช่น รายงานพิสูจน์ลายมือชื่อ จากกองพิสูจน์หลักฐาน

14. พฤติการณ์แวดล้อมอื่นๆ เช่น การกู้ยืมเงิน การใช้จ่ายเงิน ที่เปลี่ยนไป สภาพจิตใจ ขอบเขตการพนัน

43

1. ทูจจริตทางการเงิน หรือทรัพย์สิน **แนวทางการสอบสวน (ต่อ)**

15. สำเนารายงานความเห็น ของ สตง. หรือ เขตที่ ทำให้ ทรบวามีการกระทำทุจริต

19. การเปลี่ยนแปลงตำแหน่ง การโยกย้าย รักษาราชการ การมอบอำนาจ

16. ความเห็น ปปช. ปปง. ผลการดำเนินคดีอาญา (ถ้ามี)

20. บันทึกปากคำของ ผู้ที่เกี่ยวข้อง และโดยเฉพาะ ผู้ที่อาจต้องจับผิด

17. จำนวนเงิน ที่ทางราชการ เสียหาย

18. ช่วงระยะเวลา ที่เกิดความเสียหาย

• ระบุรายละเอียดช่วงเวลาที่เกิดกับนิติชอบ
• จำนวนความเสียหายที่เกิดขึ้นและช่วงเวลา หรือแผนปฏิบัติการ
• ความเห็นว่า ผู้กระทำทุจริต/ผู้บังคับบัญชา จะต้องรับผิดชอบหรือไม่ อย่างไร จำนวนเท่าไร

• ผู้เกี่ยวข้องไม่มีโอกาสทราบข้อเท็จจริงและเป็นธรรม
• ให้โอกาสได้ยื่นและแสดงความคิดเห็นก่อน ดำเนินข้อกล่าวหา
• ให้สัตยาบันโดยนิติชอบ

44

1. ทูจจริตทางการเงิน หรือทรัพย์สิน **แนวทางการป้องกัน**

พบข่าวการทุจริต จ.อุบลราชธานี 58 ล้านบาท / จ. กำแพงเพชร 13 ล้านบาท (6 เดือน) / จ. ประจวบคีรีขันธ์ 40.8 ล้านบาท

- ❖ การป้องกันการทุจริตด้านการเงินการคลังของ อปท. หนังสือกระทรวงมหาดไทย คำว่าที่สุคค ที่ 0808.2/ 29016 ลว. 30 พ.ย. 2565
- ❖ แนวทางการปฏิบัติงานเพื่อป้องกันการทุจริตด้านการเงินการคลังของ อปท. หนังสือกระทรวงมหาดไทย คำว่าที่สุคค ที่ 0808.2/ 23816 ลว. 22 พ.ย. 2565



- ผู้มีอำนาจ ลงนามเช็คเปล่า
- ปลอมลายมือชื่อ
- ไม่ขีดฆ่า "หรือผู้ถือ"

45

1. ทูจจริตทางการเงิน หรือทรัพย์สิน **แนวทางการป้องกัน (ต่อ)**

การป้องกันด้านการเงินการคลัง

การป้องกัน สำคัญกว่าการแก้ไข

- การควบคุมภายในที่เข้มงวด
- การออกคำสั่ง / การแก้ไขคำสั่ง เมื่อมีการเปลี่ยนแปลงผู้มีอำนาจ - หน้าที่ เป็นลายลักษณ์อักษร - ควรตรวจสอบอย่างน้อยปีละ 1 ครั้ง
- (1) Maker (2) Authorizer ชั้นที่ 1 (3) Authorizer ชั้นที่ 2 ห้ามเป็นบุคคล คนเดียวกัน ถ้ามีหลายบุคคลดำเนินการในหน้าที่เดียวกัน ให้มีทะเบียนคุมการเข้าใช้งาน
- ห้ามให้รหัสผู้ดูแลที่ไม่ได้อยู่ในคำสั่งดำเนินการ
- การแก้ไขข้อมูลที่พิมพ์จากระบบ KTB Corporate online โดยเปลี่ยนแปลง รายการที่บันทึก ชื่อผู้รับเงิน และ Statement ดังนั้น ตรวจสอบรายละเอียดเชิงเข้าบัญชีเงิน ต้องตรงกับ เอกสารขอเบิก เอกสารตรวจรับ ข้อมูลในระบบ KTB Corporate online
- ตรวจสอบทุกทุกทั้ง 1. Statement 2. หนังสือรับรองยอดเงินฝาก
- ใช้ระบบเพื่อเชื่อมโยงเงินคงเหลือทุกคืนวัน / ตรวจสอบรายละเอียดเจ้าหนี้/ผู้รับเงินและ

46

2. ไม่ปฏิบัติตาม กฎหมายหรือระเบียบ **ความเสี่ยงในการรับผิดทางละเมิด**

1) การจัดซื้อจัดจ้าง

1.1 การจัดทำราคากลาง

- การถอดปริมาณงานไม่ถูกต้อง
- การใช้ราคาวัสดุไม่ถูกต้อง
- การคิดค่าแรงไม่ถูกต้อง
- ไม่คำนวณราคากลางให้เป็นปัจจุบัน
- ใช้ค่า Factor F / ราคาวัสดุไม่ถูกต้อง
- กรณีสืบราคาจากท้องตลาดได้ราคาสูงเกินไป ตั้งใจทุจริต

1.2 การทำสัญญาและหลักประกันสัญญา

- งานก่อสร้างไม่ทำสัญญาแบบปรับ ราคาได้ (K)
- ไม่ตรวจสอบหลักประกัน

47

2. ไม่ปฏิบัติตาม กฎหมายหรือระเบียบ **ความเสี่ยงในการรับผิดทางละเมิด**

1.3 การบริหารสัญญา

- การแก้ไขสัญญา เช่น แก้ไขสัญญาแล้วมีการเพิ่มวงเงิน แต่ไม่แก้ไขเพิ่มค่าปรับและหลักประกันสัญญา เมื่อ ระเบียบขอให้แก้สัญญา
- ไม่แจ้งการเรียกค่าปรับเมื่อครบกำหนดสัญญา
- ไม่ส่งหนังสือการเรียกปรับเมื่อครบกำหนดสัญญา
- ขยายเวลาทำการตามสัญญา งตหรือลดค่าปรับไม่ชอบ
- ไม่แจ้งผู้สัญญาให้ยินยอมชำระค่าปรับโดยไม่มีเงื่อนไข กรณีค่าปรับ จะเกินร้อยละ 10
- ไม่ตรวจสอบความชำรุดบกพร่องก่อนคืนหลักประกัน

2) การตรวจการจ้าง/ตรวจรับไม่ถูกต้อง

- การก่อสร้างไม่เป็นไปตามรูปแบบราชการ
- สั่งของไม่ตรงตามสัญญา

3) ไม่เรียกค่าปรับกรณีส่งมอบงาน/ของล่าช้า

4) การใช้เงินผิดระเบียบ

- ให้นำเงินรายได้เข้าบัญชีที่เกี่ยวข้อง แต่นำไปใช้ โดยผิดระเบียบ
- จ่ายเงินเกินสิทธิ์/ ไม่มีสิทธิผิดระเบียบ

48

2. ไม่ปฏิบัติตามกฎหมายหรือระเบียบ แนวทางการสอบสวน

1. กฎหมาย ระเบียบ มติ ครม. ข้อบังคับ คำสั่งที่เกี่ยวข้อง	2. รายงานความเห็นของ สตง. หรือ เหตุที่ทำให้ทราบว่าไม่ปฏิบัติตามข้อ 1	3. ความเห็น ปปช. ปปง. ผลการดำเนินคดีอาญา (ถ้ามี)
3. กรณีกำหนดราคากลางสูงกว่า ราคาก่อสร้าง	4. กรณีไม่ปฏิบัติตาม พรบ./ระเบียบพัสดุ	4.1 ขั้นตอนก่อนการจัดซื้อจัดจ้าง (แล้วเสร็จ) 4.2 ขั้นตอนการจัดซื้อจัดจ้าง (แล้วเสร็จ) 4.3 รายละเอียด สกก. (หากมี) 4.4 รายละเอียดการปฏิบัติงานเจ้าหน้าที่ทุกคนทุกขั้นตอน 4.5 เปรียบเทียบการปฏิบัติงานที่ถูกต้อง กับ ที่เกิดขึ้นจริง 4.6 รายงานผลการปฏิบัติงานและความเห็น 4.7 เหตุผล+หลักฐานการยกเลิกอบรบราคาประกวดราคา (ถ้ามี) 4.8 ความเห็นของผู้ชี้แจง/ ลี้ภัย

3.1 รายละเอียดแสดงวิธีคำนวณราคา Factor F (ถ้ามี)
 3.2 แหล่งที่มาของราคาลิสต์ใช้กำหนดราคากลาง
 3.3 วิธีการประเมินประเภท ชนิด หรือราคา

49

2. ไม่ปฏิบัติตามกฎหมายหรือระเบียบ แนวทางการสอบสวน (ต่อ)

6. จำนวนเงินที่ทางราชการเสียหาย	7. บันทึกปากคำของผู้ที่เกี่ยวข้อง และ โดยเฉพาะผู้ที่อาจต้องรับผิดชอบ	8. ช่วงระยะเวลาที่เกิดความเสียหาย	9. การเปลี่ยนแปลงตำแหน่งการโยกย้าย รักษาราชการ การมอบอำนาจ
	<ul style="list-style-type: none"> - ผู้เกี่ยวข้องไม่มีเอกสารทราบข้อเท็จจริงและเป็นธรรม - ให้อีกฝ่ายได้แย้งและแสดงพยานหลักฐาน (เช่น ชมพู่ ส่ออ้าง ให้สัญญา/กระทำโดยมิชอบ) 		<ul style="list-style-type: none"> - ระบุรายละเอียดช่วงระยะเวลาที่แต่ละคนรับผิดชอบ - จำนวนความเสียหายที่เกิดขึ้นในช่วงเวลา พร้อมแนบภูมิประจักษ์ - ความเห็นว่า ผู้กระทำการทุจริต/ผู้บังคับบัญชาจะต้องรับผิดชอบหรือไม่ อย่างไร จำนวนเท่าไร

50

3. โจรกรรม / ทรัพย์สินสูญหาย แนวทางการสอบสวน

1. ข้อเท็จจริงทั่วไป	2. รายละเอียดทรัพย์สินสูญหาย	3. สถานที่เก็บทรัพย์สิน	4. ระเบียบ คำสั่งและมาตรการในการป้องกันรักษาทรัพย์สิน
<ul style="list-style-type: none"> - วันเวลาที่เกิดเหตุ 	<ul style="list-style-type: none"> - รายการทรัพย์สินสูญหายและไม่สูญหาย - บุคคลที่ดูแลและแจ้งถึงคำสั่งหรือราคา 	<ul style="list-style-type: none"> - ลักษณะอาคาร ฐานข้อมูล - ผลการตรวจนับทรัพย์สิน - ระบุประเภทกับทรัพย์สิน 	<ul style="list-style-type: none"> - การสำรวจตาม มาตรการป้องกัน - มาตรการที่ผู้เกี่ยวข้องดำเนินการ - มาตรการที่ผู้เกี่ยวข้องดำเนินการ
5. บันทึกการให้ปากคำของผู้ที่เกี่ยวข้อง และ โดยเฉพาะผู้ที่อาจจะต้องรับผิดชอบ	6. ช่วงระยะเวลา/บุคคลผู้รับผิดชอบ/ ผู้ที่เกี่ยวข้องขณะเกิดความเสียหาย		
<ul style="list-style-type: none"> - ผู้เกี่ยวข้องไม่มีเอกสารทราบข้อเท็จจริงและเป็นธรรม - ให้อีกฝ่ายได้แย้งและแสดงพยานหลักฐาน (เช่น ชมพู่ ส่ออ้าง ให้สัญญา/กระทำโดยมิชอบ) 	<ul style="list-style-type: none"> - ระบุรายละเอียดช่วงระยะเวลาที่แต่ละคนรับผิดชอบ - จำนวนความเสียหายที่เกิดขึ้นในช่วงเวลา พร้อมแนบภูมิประจักษ์ 		

51

4. อาคารสถานที่ถูกเพลิงไหม้ แนวทางการสอบสวน

1. ข้อเท็จจริงทั่วไป	2. การตรวจสอบสาเหตุ (วัตถุพยาน/ประจักษ์พยาน)	3. มาตรการป้องกันเพลิงระเหิบคำสั่งที่เกี่ยวข้อง / การปฏิบัติงาน	4. บุคคลที่เกี่ยวข้องกับการเข้าทำงานหรือปฏิบัติงาน
<ul style="list-style-type: none"> - วันเวลาที่เกิดเหตุ - ลักษณะอาคาร เช่น สวมกีดเสริมเหล็ก - รายการและมูลค่าทรัพย์สิน 	<ul style="list-style-type: none"> - วัตถุพยานและสิ่งตรวจ - ประจักษ์พยานที่เห็นเหตุการณ์ 	<ul style="list-style-type: none"> - การสำรวจรักษาการ - การปฏิบัติงานของเจ้าหน้าที่ 	<ul style="list-style-type: none"> - สวมชุดนิรภัย - ระบุพฤติการณ์ รายละเอียดการปฏิบัติงาน
5. การร้องทุกข์และการสอบสวนของพนักงานสอบสวน	6. ข้อสันนิษฐานหรือข้อพิสูจน์สาเหตุเพลิงไหม้	7. บันทึกการให้ปากคำของผู้ที่เกี่ยวข้อง และ โดยเฉพาะผู้ที่อาจจะต้องรับผิดชอบ	
	<ul style="list-style-type: none"> - เช่น ไฟฟ้าลัดวงจร ลมขวางเพลิง - เหตุจากเทคนิคการควบคุม - มีผู้ไปประท้วงหรือไม่ - ผู้ต้องห (ถ้ามี) 	<ul style="list-style-type: none"> - ผู้เกี่ยวข้องไม่มีเอกสารทราบข้อเท็จจริงและเป็นธรรม - ให้อีกฝ่ายได้แย้งและแสดงพยานหลักฐาน (เช่น ชมพู่ ส่ออ้าง ให้สัญญา/กระทำโดยมิชอบ) 	

52

5. อุบัติเหตุ แนวทางการสอบสวน

1. ข้อเท็จจริงทั่วไป	2. การตรวจสอบสาเหตุ	3. สภาพทรัพย์สินก่อนเกิดเหตุ	4. สภาพทรัพย์สินหลังเกิดเหตุ	5. สถานการณ์แวดล้อม เช่น สภาพพื้นถนน
<ul style="list-style-type: none"> - วันเวลาที่เกิดเหตุ - ระบุรายละเอียดผู้เกิดเหตุ/ผู้บังคับบัญชา - รายการและมูลค่าทรัพย์สิน - ผู้คนเจ็บ/ผู้กรณี 	<ul style="list-style-type: none"> - วัตถุพยาน - วัสดุของ สิ่ง ของ ค้าง礙 - ผู้กรณี - วิศวกร พัง 2 ฝ่าย - ระยะเวลา - สาเหตุ 	<ul style="list-style-type: none"> - ประวัติการบำรุงรักษา 		
6. แจ้งความต่อพนักงานสอบสวนหรือไม่ และ ถ้าไม่แจ้ง เพราะเหตุใด	7. มีผู้บาดเจ็บ/เสียชีวิต มีการร้องทุกข์และการสอบสวนของพนักงานสอบสวนหรือไม่ / ความเห็นพนักงานอัยการ (ถ้ามี)	8. ระเบียบ ข้อบังคับ แนวปฏิบัติที่เกี่ยวข้อง (เช่น การใช้ธง)		

53

5. อุบัติเหตุ แนวทางการสอบสวน (ต่อ)

9. ปฏิบัติราชการ/ไม่ปฏิบัติตามราชการ	10. ใบอนุญาต/ ประสิทธิภาพ	11. สภาพจิตใจ/ ร่างกาย	12. บุคคลภายนอก (ผู้เสียหาย) ที่้องเรียกค่าเสียหายจากทางราชการหรือไม่
<ul style="list-style-type: none"> - ขอบเขตที่ได้รับมอบหมายไปราชการ - ขอบเขตที่ได้รับมอบหมายไปราชการ - หลักฐานการขอขออนุญาตใช้ 		<ul style="list-style-type: none"> - รายงานผลของอกอกเกิดเหตุ - สถานะจิตใจร่างกาย - ประวัติการรักษาโรค - จำนวนคดีคดีเป็นเวลานาน 	
13. บันทึกการให้ปากคำของผู้ที่เกี่ยวข้อง และ โดยเฉพาะผู้ที่อาจจะต้องรับผิดชอบ			
<ul style="list-style-type: none"> - ผู้เกี่ยวข้องไม่มีเอกสารทราบข้อเท็จจริงและเป็นธรรม - ให้อีกฝ่ายได้แย้งและแสดงพยานหลักฐาน (เช่น ชมพู่ ส่ออ้าง ให้สัญญา/กระทำโดยมิชอบ) 			

54

4. การชดใช้ค่าเสียหาย และ สัดส่วนความรับผิดชอบทางละเมิด

การชดใช้ค่าเสียหาย

การผ่อนชำระเงิน

★★★★★

หลักการแบ่งส่วนความรับผิดชอบ

55

การชดใช้ค่าเสียหาย

ถ้าเป็นเงิน = ชดใช้เป็นเงิน

ถ้าเป็นสิ่งของ = ต้องชดใช้เป็นสิ่งของที่มีสภาพ คุณภาพ ปริมาณ และลักษณะอย่างเดียวกัน ต้องแต่งตั้งกรรมการตรวจรับพัสดุ

ถ้าซ่อม = ต้องทำสัญญาตกลง และซ่อมให้แล้วเสร็จโดยเร็ว (6 เดือน)

ถ้าชดใช้ต่างจากทรัพย์สินที่เสียหายหรือสูญหาย ต้องทำความตกลงกับกระทรวงการคลัง

ชดใช้เป็นเงิน

ต้องชดใช้เป็นสิ่งของที่มีสภาพ คุณภาพ ปริมาณ และลักษณะอย่างเดียวกัน ต้องแต่งตั้งกรรมการตรวจรับพัสดุ

ต้องทำสัญญาตกลง และซ่อมให้แล้วเสร็จโดยเร็ว (6 เดือน)

ต้องทำความตกลงกับ กระทรวงการคลัง

56

การผ่อนชำระเงิน

เจ้าหน้าที่สามารถผ่อนชำระได้ตามหลักเกณฑ์ของกระทรวงการคลัง

หนังสือกระทรวงการคลัง ส่วนที่ ๓๓๓ ที่ กค ๐4๐6.3/ ๖115 ลว. 18 พ.ย. 2545)

หากไม่เป็นไปตามหลักเกณฑ์ดังกล่าว ให้ทำความตกลงกับกระทรวงการคลังเป็นกรณีไป

ห้ามฟ้องล้มละลาย
ในกรณีที่ไม่มีเงินผ่อนชำระ เว้นแต่เข้าเงื่อนไขข้อ 27 แห่งระเบียบว่า

คือเจ้าหน้าที่ประพฤติชั่วอย่างร้ายแรง เช่น แกล้งให้ตนเองเป็นหนี้ ยักยอกจ่ายเหตหรือยืมติดการพนัน เป็นต้น หากมีพฤติการณ์ดังกล่าวสามารถฟ้องล้มละลายได้

57

ประกาศกระทรวงการคลัง เรื่อง หลักเกณฑ์การปฏิบัติเกี่ยวกับการผ่อนชำระหนี้ของเจ้าหน้าที่ (กค ๐4๐6.3/ว 115 ลว.18 พ.ย. 2545)

เงินไป/วงเงิน	จำนวนเงินผ่อนชำระต่อเดือน	ระยะเวลาในการผ่อนชำระ	อัตราดอกเบี้ย
ขอผ่อนชำระภายใน 1 ปี	ไม่จำกัดวงเงินที่ผ่อนชำระ	ไม่เกิน 1 ปี	ไม่คิดดอกเบี้ย
วงเงินผ่อนชำระไม่เกิน 500,000 บาท	ไม่ต่ำกว่าร้อยละ 20 ของเงินเดือน	ไม่เกิน 5 ปี	ร้อยละ 7.5 ต่อปี
วงเงินผ่อนชำระเกินกว่า 500,000 บาท	ไม่ต่ำกว่าร้อยละ 20 ของเงินเดือน	ไม่เกิน 10 ปี	ร้อยละ 7.5 ต่อปี

58

คำถามที่เคยพบ

กรณีผลการพิจารณาวินิจฉัยแจ้งผลว่า
"มีผู้ต้องรับผิดชอบและการออกคำสั่งเรียกให้รับผิดชอบและเจ้าหน้าที่ชำระเงินแล้ว"

- แต่เจ้าหน้าที่ใช้สิทธิฟ้องศาลปกครองขอเพิกถอนคำสั่งเรียกให้รับผิดชอบ
- หากต่อมาศาลวินิจฉัยว่า ไม่ผิด หรือผิดน้อยกว่า สามารถคืนเงินให้เจ้าหน้าที่นั้นได้ ตามข้อบังคับกระทรวงการคลังว่าด้วย การหักรายรับจ่ายขาดและการถอนคืนเงินรายรับ พ.ศ. 2550 ข้อ 13 (2) โดยไม่ต้องขอทำความตกลง กับกระทรวงการคลัง
- (ไม่มีการจ่ายดอกเบี้ย เพราะทางราชการไม่ใช่ผู้ผิดนัด)

59

★★★★ หลักการแบ่งส่วนความรับผิดชอบ ★★★★★

หนังสือกระทรวงการคลัง ส่วนที่ ๓๓๓ ที่ กค ๐4๐6.2/๖66 ลงวันที่ 25 กันยายน 2550 เรื่อง แนวทางการกำหนดสัดส่วนความรับผิดชอบทางละเมิดของเจ้าหน้าที่

60

★★ หลักการแบ่งส่วนความรับผิดชอบ ★★

การจัดซื้อ จัดจ้าง

61

การแบ่งส่วนความรับผิดชอบ

ตัวอย่างกรณีคำนวณราคากลางไม่ถูกต้อง

ที่ถูกต้อง	กรรมการคำนวณ	ทำสัญญา	เสียหายหรือไม่
2,500,000	2,300,000	2,300,000	ไม่เสียหาย
2,500,000	2,600,000	2,500,000	ไม่เสียหาย
2,500,000	2,600,000	2,600,000	เสียหาย 100,000

62

การแบ่งส่วนความรับผิดชอบ ตัวอย่างกรณีคำนวณราคากลางไม่ถูกต้อง (ต่อ)

★ ใช้ Factor F ผิดปี

★ **จ้างแพง 100,000**

กรรมการกำหนดราคากลาง	70%	70,000
จนท. ฝ่ายพัสดุ ทำความเข้าใจเสนอผู้อนุมัติ	15%	15,000
ผู้อนุมัติ ให้ใช้ราคากลางทำสัญญา	15%	15,000

63

การแบ่งส่วนความรับผิดชอบ ตัวอย่างกรณีคำนวณราคากลางไม่ถูกต้อง (ต่อ)

★ **คำนวณราคาต่อหน่วยเกินจริง**

★ **จ้างแพง 100,000**

กรรมการกำหนดราคากลาง	100%
จนท. ฝ่ายพัสดุ ทำความเข้าใจเสนอผู้อนุมัติ	-
ผู้อนุมัติ ให้ใช้ราคากลางทำสัญญา	-

64

ก่อสร้างถนน กรรมการตรวจรับไม่ถูกต้อง

ทำสัญญา	800 ม.	500,000
ก่อสร้างจริง	700 ม.	

ผู้ควบคุมงาน+กรรมการตรวจรับ ครบถ้วนถูกต้อง

ความเสียหาย	100 ม.	62,500
-------------	--------	--------

แบ่งส่วนความรับผิดชอบ

- ผู้ควบคุมงาน 60% (2 คน ๆ ละ 30%) คณะ 18,750 บาท
- กรรมการตรวจรับ 40% (4 คน ๆ ละ 10%) คณะ 6,250 บาท

65

งานยังไม่แล้วเสร็จแต่ตรวจรับไว้ โทษถึงไล่ออก

ข้อสังเกต

1. ผู้ที่ได้รับการแต่งตั้งเป็นกรรมการตรวจรับพัสดุ ต้องศึกษากฎหมาย ระเบียบให้เข้าใจว่า การตรวจรับพัสดุจะต้องตรวจสอบงานให้ถูกต้องตามสัญญาจ้าง
2. การลงชื่อตรวจรับงานโดยไม่มีมติหรือตรวจสอบให้ถูกต้อง อาจเป็นทั้งความผิดทางวินัยอย่างร้ายแรง และเป็นความผิดทางอาญา
3. หากปรากฏว่า ผู้รับจ้างทำงานนั้น ล้าช้ากว่ากำหนด อาจไม่สามารถเรียกค่าปรับจากผู้รับจ้างได้ ถือว่าเป็นการปฏิบัติหน้าที่โดยมิชอบ เพื่อให้ตนเองหรือผู้อื่นได้ประโยชน์ที่มิควรได้ เป็นการทุจริตต่อหน้าที่ราชการด้วย

คำพิพากษาศาลอาญาคดีทุจริตและประพฤติมิชอบ ภาค 3 คดีหมายเลขคดีที่ อท.18/2560 คดีหมายเลขแดงที่ อท.44/2560

66

★★ หลักการแบ่งส่วนความรับผิด ★★

การเงิน

67

การแบ่งส่วนความรับผิด การใช้เงินผิดระเบียบ

ไม่นำเงินรายได้เข้าบัญชีที่เกี่ยวข้องแต่นำไปใช้โดยผิดระเบียบ (กรณีปฏิบัติผิดหลักการเงินการคลัง)

ผู้บังคับบัญชาชั้นสูง/ผู้อนุมัติ 50 %
 ผู้บังคับบัญชาชั้นต้น-กลาง/ผู้ผ่านงาน 30 %
 ฝ่ายการเงิน 20 %

* ถ้าผู้บังคับบัญชาใช้อำนาจสั่งการและเป็นผู้อนุมัติให้รับผิดชอบเต็มจำนวน 100 %

68

การแบ่งส่วนความรับผิด การใช้เงินผิดระเบียบ (ต่อ)

จ่ายเงินเกินสิทธิ / ไม่มีสิทธิ / ผิดระเบียบ*

ผู้บังคับบัญชาชั้นสูง/ผู้อนุมัติ 20 %
 ผู้บังคับบัญชาชั้นต้น-กลาง/ผู้ผ่านงาน 20 %
 ฝ่ายการเงิน 60 %

* มีงบประมาณแล้ว แต่จ่ายผิดระเบียบหรือเกินสิทธิที่ควรได้รับ

69

การหักส่วนความเสียหาย

ถ้าการละเมิดเกิดจากความผิด หรือความบกพร่องของหน่วยงานหรือระบบการดำเนินงานส่วนรวม ให้หักส่วนความรับผิดออก (ม.8 วรรค 3)

คำพิพากษาศาลปกครองสูงสุด คดีหมายเลขแดง ที่ อ.761/2561
 ขณะเกิดเหตุทุจริต เป็นระบบของกาใช้ระบบ GFMS (ปี 2547) (1) จน. ยังไม่เข้าใจระบบปฏิบัติงาน (2) เครื่องคอมพิวเตอร์มีน้อย และอยู่ที่ สง.คลังจังหวัด (3) การใช้คีย์รอกิว (4) การตรวจสอบทำได้ยาก
 หักส่วนเหตุจากระบบร้อยละ 50

คำนึงถึงความร้ายแรงแห่งการกระทำ และความเป็นธรรม ในแต่ละกรณี ไม่ต้องให้ใช้เต็มความเสียหายก็ได้ (ม.8 วรรค 2)

ผู้ถูกฟ้องไม่มีส่วนร่วมทุจริต แต่ต้องรับผิดชอบเพราะความบกพร่องในการปฏิบัติหน้าที่ในฐานะเป็นผู้บังคับบัญชา (ไม่เข้าอบรมไม่ชวนชาวหาความรู้ / เป็นมธเรี/ ลากยุคจนบ่อ / เอา user password ให้ผู้ทุจริต หักส่วนเหตุจากระบบ ร้อยละ 60)

70

★★ หลักการแบ่งส่วนความรับผิด ★★

อุบัติเหตุ

71

การแบ่งส่วนความรับผิด

อุบัติเหตุ

ฝ่าฝืนกฎหมายจราจร **ความจงใจหรือประมาทร้ายแรง***

100 % พนักงานขับรถ
 กระทำโดยประมาทเพียงฝ่ายเดียวหรือโดยลำพัง

→ 50 % พนักงานขับรถ
 คู่กรณีมีส่วนประมาทร่วมอยู่ด้วย

72

การแบ่งส่วนความรับผิดชอบ

อุบัติเหตุ (ต่อ)

ฝ่าฝืนกฎหมายจราจร – มีเหตุปัจจัยภายนอกประกอบด้วย*

พนักงานขับรถ → 50 %

*เช่น
 - มีไม้ค้ำแห่งหน้าที่โดยคงเป็นพนักงานขับรถ
 - ไม่ชำนาญเส้นทาง
 - สภาพถนนหรือทัศนวิสัยไม่ดี
 - สภาพยานพาหนะก่อนนำมาใช้ไม่สมบูรณ์
 - มีความจำเป็นเร่งด่วน - ขับรถพยาบาลนำส่งผู้บาดเจ็บ

73

6 5. ตัวอย่างคดีความ

74

คดีปกครอง 1

นส. นอ อุกฉ่าง ชั่วครว ท้าหน้าที่เบิกจ่ายเงินและเขียนเช็คเพื่อชำระเงินให้แก่ร้านค้า ต่อมาได้มีการตรวจสอบการจัดซื้อจัดจ้าง พบว่า มีการเขียนเช็คสั่งจ่ายเงิน โดยไม่ระบุตัวเจ้าหน้าที่และไม่ได้นำเช็คส่งมอบให้กับเจ้าหน้าที่ แต่นำเช็คไปใช้ส่วนตัว จำนวน 85 ฉบับ เป็นเงิน 1.9 ล้านบาท

จึงมีคำสั่งตามความเห็นกระทรวงการคลัง ให้ 1) หัวหน้าการเงิน และ 2) ผู้ลงนามสั่งจ่ายเช็ค จงใจประมาทเลินเล่ออย่างร้ายแรง ไม่ตรวจสอบความสมบูรณ์ของเช็ค ไม่ติดตามการจ่ายเงินตามเช็ค เป็นช่องทางให้นส. นอ อุกฉ่าง ชั่วครว สั่งรับเช็คสั่งจ่ายเช็คจำนวนเงินที่ได้ลงนามสั่งจ่ายเช็ค และมีคำสั่งลงโทษเงินเดือน

หัวหน้าการเงิน - เห็นว่า คำสั่งชี้ขาดใช้เงินไม่สอดคล้องกับผลการพิจารณาของทนายความ ฐานไม่ปฏิบัติตามหน้าที่ราชการตามระเบียบของราชการและประมาทเลินเล่ออย่างร้ายแรง ไม่ได้เกิดจากความบกพร่องในการปฏิบัติหน้าที่ของคนเพียงอย่างเดียว แต่เกิดจากการดำเนินงานของหน่วยงานที่ไม่เป็นไปตามระเบียบของราชการ ไม่ว่าจะเป็นการตรวจสอบเรื่องการรับบัญชี และการรับจ่ายเงินประจำวัน หรือการตรวจสอบภายใน

75

คดี คดี **ย่อคำวินิจฉัยของ กกก. พิจารณาความรับผิดทางแพ่ง**

ข้อเท็จจริง

- อบจ. ทำ "สัญญากู้เงิน" 108,000,000 บาท จากกองทุนสะสมของ อบจ. โดยมีวัตถุประสงค์เพื่อจัดซื้อ "โรงพยาบาล"
- ต่อมาขอเปลี่ยนเป็นจัดซื้อด้วย "เงินรายได้ของ อบจ." ก่อนได้รับเงินกู้จากกองทุนสะสมของ อบจ.
- ต่อมาขอยกเลิกสัญญากู้เงิน และขอเปลี่ยนแปลงวัตถุประสงค์สัญญากู้เงิน จาก จัดซื้อโรงพยาบาล เป็น การปรับปรุง แทน

กองทุนสะสมแจ้งให้ อบจ. ดำเนินการ


1. ส่งคืนเงินกู้พร้อมทั้งจัดทำโครงการขอไม่ จาก จัดซื้อโรงพยาบาล เป็น การปรับปรุง แทน
2. ชำระดอกเบี้ยเงินกู้ตั้งแต่วันที่ 6 ก.พ. 2551 ถึงวันที่ 18 ธ.ค. คิดเป็นเงิน 1,695,327.41 บาท เมื่อหักลบกับดอกเบี้ยที่นำเงินกู้ดังกล่าวไปฝากไว้กับธนาคาร
3. กรณีดังกล่าว อบจ. ได้รับความเสียหายคิดเป็นเงิน 1,346,761.84 บาท

76

ย่อคำวินิจฉัยของ กกก. พิจารณาความรับผิดทางละเมิด

เห็นว่า พฤติการณ์ถือได้ว่า ขั้นตอนการขอเบิกเงินกู้และขั้นตอนการส่งเงินกู้ ปฏิบัติหน้าที่ด้วยความประมาทปราศจาก ความระมัดระวัง ซึ่งบุคคลในภาวะเช่นนี้จักต้องมีตามวิสัยและพฤติการณ์และอาจจะใช้ความระมัดระวัง แต่ได้หาเพียงพอไม่ ซึ่งความประมาทดังกล่าว มิได้มีลักษณะของการกระทำโดยขาดความระมัดระวังที่เบี่ยงเบนไปจากหลักเกณฑ์มาตรฐานอย่างมาก ดังนั้น จึงไม่ต้องรับผิดชอบใช้ค่าเสียหายให้แก่ทางราชการ

คำถาม คือ
มีผู้ใดต้องรับผิดชอบใช้ค่าสินไหมทดแทนให้แก่ทางราชการหรือไม่ และจำนวนเท่าใด



77

คำวินิจฉัยคณะกรรมการพิจารณาความรับผิดทางแพ่ง (ต่อ)



23 มีนาคม 2549	ลงนามในสัญญาเงินกู้
2 สิงหาคม 2550	ซื้อโรงพยาบาลด้วยเงินรายได้
28 มกราคม 2551	เบิกเงินกู้จากกองทุนสะสม
6 กุมภาพันธ์ 2551	ได้รับเงินกู้จากกองทุนสะสม
17 ธันวาคม 2551	ส่งคืนเงินกู้ให้กองทุนสะสม เพื่อเปลี่ยนโครงการเป็นการปรับปรุง
6 ก.พ. 2551 - 18 ธ.ค. 2551	ชำระดอกเบี้ยเงินกู้ให้กองทุนสะสม เท่ากับ 1,346,761.84 บาท

78

คำวินิจฉัยคณะกรรมการพิจารณาความรับผิดทางแพ่ง (ต่อ)

คนที่ 1 นาย ออ ตำแหน่ง รองปลัด ออง. วิชาการเกษม ปลัด ออง. มีหน้าที่กำกับดูแลกองคลัง สำนักปลัด ออง. และรับผิดชอบในการดำเนินการกู้เงินดังกล่าว

มติกร. สำนักปลัด ออง. ได้ทำบันทึกข้อความ ลงวันที่ 18 มี.ค. 2551 เสนอผู้บังคับบัญชาตามลำดับชั้น สรุปได้ว่า เห็นควร มีหนังสือถึง กรมส่งเสริมการปกครองท้องถิ่นฯ ขอเปลี่ยนแปลงวัตถุประสงค์สัญญาเงินกู้เป็นเพื่อนำไปปรับปรุงซ่อมแซม โรงพยาบาล ลือชัย ออง. จะขอเบิกเงินกู้จากกองทุนสะสม

ซึ่งหาก นาย ออ ได้ใช้ความระมัดระวัง ตรวจสอบเอกสารสัญญาเงินกู้ที่ย่อมจะทราบว่า สัญญาเงินกู้ดังกล่าวระบุ วัตถุประสงค์ไว้ แจ่มชัดว่า **ให้นำเงินไปซื้อโรงพยาบาล** หากจะเปลี่ยนแปลงวัตถุประสงค์การใช้เงินก็ต้องทำเรื่องเสนอ ขออนุมัติจากกรมส่งเสริมการปกครองท้องถิ่นก่อน

ในส่วนของการเบิก พดก.การณถือได้ว่า นาย ออ กระทำการด้วยความประมาทเลินเล่ออย่างร้ายแรง เป็นเหตุให้ ออง. ได้รับความเสียหาย จึงให้ นาย ออ ชดใช้ค่าสินไหมทดแทนในอัตราร้อยละ 60 ของค่าเสียหาย 1,346,761.84 บาท คิดเป็นเงิน 808,057.10 บาท คำนวณมาตรา 10 ประมวล มาตรา 8 แห่งพระราชบัญญัติความรับผิดทางละเมิดของ เจ้าหน้าที่ พ.ศ. 2539

79

คำวินิจฉัยคณะกรรมการพิจารณาความรับผิดทางแพ่ง (ต่อ)

23 มีนาคม 2549 ลงนามในสัญญาเงินกู้

2 สิงหาคม 2550 ซื้อโรงพยาบาลด้วยเงินรายได้

28 มกราคม 2551 เบิกเงินกู้จากกองทุนสะสม

6 กุมภาพันธ์ 2551 ได้รับเงินกู้จากกองทุนสะสม

17 ธันวาคม 2551 ส่งคืนเงินกู้ให้กองทุนสะสม เพื่อเปลี่ยนโครงการเป็นการปรับปรุง

18 ธันวาคม 2551 ชำระดอกเบี้ยเงินกู้ให้กองทุนสะสม 6 ก.พ. 2551 - 18 ธ.ค. 2551 เท่ากับ 1,346,761.84 บาท

มติกร. สำนักปลัด ออง. ทำบันทึกข้อความเสนอผู้บังคับบัญชา 18 มี.ค. 2551 ตามลำดับชั้น เห็นควรมีหนังสือถึง กรมส่งเสริมการปกครองท้องถิ่นฯ ขอเปลี่ยนแปลงวัตถุประสงค์สัญญาเงินกู้

80

คำวินิจฉัยคณะกรรมการพิจารณาความรับผิดทางแพ่ง (ต่อ)

คนที่ 2 นาย กอ ตำแหน่ง รองนายก ออง. ระหว่างวันที่ 2 พ.ศ. 2547 - 29 ก.พ. 2551 มีหน้าที่กำกับดูแลการปฏิบัติราชการ แต่ไม่ได้ใช้ความระมัดระวังดังกล่าว กลับลงนามผ่านงานเสนอ นาย ออง. ตามหนังสือ ลงวันที่ 28 มกราคม 2551 ขอรับเงินกู้จากกองทุนสะสม

คนที่ 3 นาง ขอ ตำแหน่ง นายก ออง. ระหว่างวันที่ 2 พ.ศ. 2547 - 29 ก.พ. 2551 1 ในฐานะผู้บังคับบัญชาสูงสุด มีหน้าที่กำกับดูแลการบริหารราชการของ ออง.

(ร้อยละ 40)

พดก.การณถือได้ว่า นาย กอ และ นาง ขอ กระทำการด้วยความประมาทเลินเล่ออย่างร้ายแรง เป็นเหตุให้ ออง. ได้รับความเสียหาย จึงให้ นาย กอ และ นาง ขอ ชดใช้ค่าสินไหมทดแทนในอัตราร้อยละ 20 ของ ค่าเสียหายจำนวน 1,346,761.84 บาท คิดเป็นเงิน 269,352.37 บาท / คน คำนวณมาตรา 10 ประมวล มาตรา 8 แห่งพระราชบัญญัติความรับผิดทางละเมิดของเจ้าหน้าที่ พ.ศ. 2539

81

สรุป

- การปฏิบัติหน้าที่**
ศึกษาหน้าที่และปฏิบัติตามที่กำหนด (JOB / กฎ ระเบียบ / ขั้นตอนปฏิบัติงาน / การมอบอำนาจ / คำสั่ง ฯลฯ)
- มีความเสียหาย**
ให้เวลาศึกษาข้อเท็จจริง รวบรวมข้อมูลเกี่ยวกับการปฏิบัติหน้าที่ของตน
- หากต้องรับผิด**
ศึกษา / ใช้สิทธิถามกฎหมาย / ขอคำปรึกษา

82

สรุปกฎหมาย ระเบียบ ประกาศที่เกี่ยวข้อง (ต่อ)

- พรบ. ความรับผิดทางละเมิดของเจ้าหน้าที่ พ.ศ. 2539
- พระราชกฤษฎีกากำหนดหน่วยงานของรัฐ พรบ. ๖
- ระเบียบสำนักนายกรัฐมนตรีว่าด้วยหลักเกณฑ์การปฏิบัติเกี่ยวกับความรับผิดทางละเมิดของเจ้าหน้าที่ พ.ศ. 2539 และที่แก้ไขเพิ่มเติม ฉบับที่ 2

หนังสือเวียนของกระทรวงมหาดไทย

- เรื่อง การควบคุมและป้องกันการใช้จ่ายเงินผ่านระบบ KTB Corporate Online ขององค์กรปกครองส่วนท้องถิ่น (ที่ มท. 0808.2/ 7137 สว. 26 ก.ย. 2565)
- เรื่อง การป้องกันการทุจริตด้านการเงินการคลังขององค์กรปกครองส่วนท้องถิ่น (ด่วนที่สุด ที่ มท. 0808.2/ ๖๐16 สว. 30 พ.ย. 2565)

83

สรุปกฎหมาย ระเบียบ ประกาศที่เกี่ยวข้อง (ต่อ)

- ประกาศ กค. เรื่อง หลักเกณฑ์การปฏิบัติเกี่ยวกับการผ่อนชำระหนี้ของเจ้าหน้าที่ พ.ศ. 2545
- แนวปฏิบัติกรณีเจ้าหน้าที่ที่ตกอยู่ในบ้านพักของทางราชการกระทำละเมิด (กค 0406.2/ ๖139 สว. 29 พ.ย. 2547)
- แนวทางปฏิบัติความรับผิดทางละเมิด กรณียานพาหนะเกิดอุบัติเหตุฯ (กค 0406.2/ ๖48 สว. 16 มี.ค. 2548)
- การสอบข้อเท็จจริงทางละเมิดที่มีผลมาจากกรรทรวงสอบของ สดง. (กค 0406.2/ ๖1 สว. 8 มี.ค. 2550)
- แนวทางการกำหนดสัดส่วนความรับผิดทางละเมิดของเจ้าหน้าที่ (ด่วนที่สุด ที่ กค 0406.2/ 665 สว. 25 ก.ย. 2550)
- แนวทางการสอบข้อเท็จจริงความรับผิดทางละเมิดตามประเภทส่วนงาน (ด่วนที่สุด ที่ กค 0406.2/ ๖56 สว. 12 ก.ย. 2550)
- หลักเกณฑ์การใช้ค่าสินไหมทดแทน กรณี จมท. ของรัฐกระทำละเมิดต่อบุคคลภายนอก สว. 3 ส.ค. 2554 ประกาศราชกิจจานุเบกษา เล่ม 128 ตอนพิเศษ 126 ง วันที่ 20 ตุลาคม 2554
- ขั้นตอนการยื่นคำขอและการพิจารณาค่าสินไหมทดแทน กรณีบุคคลภายนอกยื่นคำขอให้หน่วยงานของรัฐ ชดใช้ค่าสินไหมทดแทนจากการกระทำละเมิดของเจ้าหน้าที่ (กค 0410.2/ ๖ 12 สว. 27 ก.พ. 2558)
- การส่งสำนวนการสอบข้อเท็จจริงความรับผิดทางละเมิดของเจ้าหน้าที่ให้กระทรวงการคลังตรวจสอบ (ด่วนที่สุด ที่ กค 0410.6/ ๖32 สว. 2 ก.พ. 2558)
- ประกาศ กค. เรื่อง ความรับผิดทางละเมิดของเจ้าหน้าที่ที่ไม่ต้องรายงานให้กระทรวงการคลังตรวจสอบ พ.ศ. 2562 (กค 0415.1/ ๖ 16 สว. 15 มกราคม 2563)

84



ข้าราชการไม่ว่าจะอยู่ในตำแหน่งใด ระดับไหน มีหน้าที่อย่างไร ล้วนแต่มีส่วนสำคัญอยู่ในงานของแผ่นดินทั้งสิ้น ทุกคนจึงต้องตั้งใจปฏิบัติหน้าที่โดยเต็มกำลังความสามารถ ด้วยอุดมคติ ด้วยความซื่อสัตย์สุจริต และระมัดระวังให้การทุกอย่างในหน้าที่เป็นไปอย่างถูกต้องเที่ยงตรง ด้วยความระลึกผู้ช่วยอยู่เสมอว่า การปฏิบัติตัวปฏิบัติงานของคน มีผลเกี่ยวเนื่องถึงสุขภาพของประชาชน ตลอดจนความเจริญหรือเสื่อมถองของประเทศชาติ

วังปารวณ
วันที่ ๑๕ มีนาคม พุทธศักราช ๒๕๕๗





แบบประเมินผลการอบรม

โครงการอบรมส่งเสริมการบริหารงานตามหลักธรรมาภิบาลเพื่อป้องกันการทุจริต

ในการปฏิบัติงานของบุคลากรในสังกัดองค์การบริหารส่วนจังหวัดชลบุรี

ประจำปีงบประมาณ ๒๕๖๖

วันที่ ๑๗ มกราคม ๒๕๖๖ ณ ห้องแก้วเจ้าจอม อบจ.ชลบุรี

๑. เพศ หญิง ชาย
๒. อายุ ต่ำกว่า ๒๐ ปี ๒๐ - ๓๐ ปี ๓๑ - ๔๐ ปี ๔๑- ๕๐ ปี ๕๑ ปีขึ้นไป
๓. การศึกษา ประถมศึกษา มัธยมศึกษาตอนปลายหรือเทียบเท่า อนุปริญญาหรือเทียบเท่า
 ปริญญาตรี สูงกว่าปริญญาตรี อื่น ๆ
๔. โปรดทำเครื่องหมาย ลงในช่องที่ตรงกับความพึงพอใจของท่านเพียงระดับเดียว

ประเด็นความคิดเห็น	มากที่สุด	มาก	ปานกลาง	น้อย	น้อยที่สุด
ความรู้ความเข้าใจ ก่อน การประชุม/อบรม/สัมมนา					
ความรู้ความเข้าใจ หลัง การประชุม/อบรม/สัมมนา					
ด้านเนื้อหา/หลักสูตร					
๑.ท่านได้รับความรู้ความเข้าใจเกี่ยวกับหัวข้ออบรมอย่างน้อยเพียงใด					
๑.ท่านได้รับความรู้ความเข้าใจเกี่ยวกับพระราชบัญญัติความรับผิดทางละเมิด พ.ศ. ๒๕๓๙ และระเบียบสำนักนายกรัฐมนตรีว่าด้วยหลักเกณฑ์การปฏิบัติเกี่ยวกับความรับผิดทางละเมิดของเจ้าหน้าที่ พ.ศ. ๒๕๓๙ มากน้อยเพียงใด					
๒.ท่านได้รับความรู้เกี่ยวกับเจ้าหน้าที่ของรัฐกระทำละเมิดต่อบุคคลภายนอก มากน้อยเพียงใด					
๓.ท่านได้รับความรู้เกี่ยวกับเจ้าหน้าที่ของรัฐกระทำละเมิดต่อหน่วยงาน มากน้อยเพียงใด					
๔.ท่านได้รับความรู้เกี่ยวกับอายุความละเมิด มากน้อยเพียงใด					
๕.ท่านได้รับความรู้เกี่ยวกับกระบวนการดำเนินการทางละเมิด มากน้อยเพียงใด					
๖.ท่านได้รับความรู้เกี่ยวกับขั้นตอนการแต่งตั้งคณะกรรมการสอบข้อเท็จจริงความรับผิดทางละเมิด มากน้อยเพียงใด					
๗.ท่านได้รับความรู้เกี่ยวกับการชดใช้ค่าเสียหายกรณีละเมิด มากน้อยเพียงใด					

๒. ประโยชน์ที่ท่านได้รับจากการอบรม					
๑. ท่านสามารถนำความรู้ความเข้าใจเกี่ยวกับพระราชบัญญัติความรับผิดทางละเมิด พ.ศ. ๒๕๓๙ และระเบียบสำนักนายกรัฐมนตรีว่าด้วยหลักเกณฑ์การปฏิบัติเกี่ยวกับความรับผิดทางละเมิดของเจ้าหน้าที่ พ.ศ. ๒๕๓๙ มาใช้ได้มากน้อยเพียงใด					
๒. ท่านสามารถนำความรู้เกี่ยวกับเจ้าหน้าที่ของรัฐกระทำละเมิดต่อบุคคลภายนอก มาใช้ได้มากน้อยเพียงใด					
๓. ท่านสามารถนำความรู้เกี่ยวกับเจ้าหน้าที่ของรัฐกระทำละเมิดต่อหน่วยงาน มาใช้ได้มากน้อยเพียงใด					
๔. ท่านสามารถนำความรู้เกี่ยวกับอายุความละเมิด มาใช้ได้มากน้อยเพียงใด					
๕. ท่านสามารถนำความรู้เกี่ยวกับกระบวนการดำเนินการทางละเมิด มาใช้ได้มากน้อยเพียงใด					
๖. ท่านสามารถนำความรู้เกี่ยวกับขั้นตอนการแต่งตั้งคณะกรรมการสอบข้อเท็จจริงความรับผิดทางละเมิด มาใช้ได้มากน้อยเพียงใด					
๗. ท่านสามารถนำความรู้เกี่ยวกับการชดเชยค่าเสียหายกรณีละเมิด มาใช้ได้มากน้อยเพียงใด					
ด้านกระบวนการถ่ายทอดความรู้					
๑. การถ่ายทอดความรู้มีความชัดเจน					
๒. การสร้างบรรยากาศในการประชุม/อบรม/สัมมนา					
๓. ความครบถ้วนของเนื้อหาในการประชุม/อบรม/สัมมนา					
๔. เปิดโอกาสให้ผู้เข้าร่วมประชุม/อบรม/สัมมนาแสดงความคิดเห็น					
๕. เวลาที่ใช้ในการถ่ายทอดความรู้					
ด้านสถานที่/ระยะเวลา/อาหาร					
๑. สถานที่และสภาพแวดล้อมมีความเหมาะสม มากน้อยเพียงใด					
๒. ความพร้อมของอุปกรณ์โสตทัศนูปกรณ์ต่าง ๆ มากน้อยเพียงใด					
๓. ระยะเวลาในการอบรมมีความเหมาะสม มากน้อยเพียงใด					
๔. อาหารและเครื่องดื่มต่าง ๆ มีความเหมาะสม มากน้อยเพียงใด					
ด้านการปฏิบัติงานของเจ้าหน้าที่ผู้จัดประชุม/อบรม/สัมมนา					
๑. การบริการ/การอำนวยความสะดวกของเจ้าหน้าที่					
๒. ความรวดเร็วในการให้บริการของเจ้าหน้าที่					

๕. ข้อคิดเห็นและข้อเสนอแนะอื่น ๆ

.....

ขอขอบคุณในความร่วมมือที่ท่านได้เสียสละเวลาให้ข้อมูลที่เป็นประโยชน์แก่ทางราชการในครั้งนี้
 “ฝ่ายวินัยและส่งเสริมคุณธรรม กองการเจ้าหน้าที่”

เครื่องมือที่ใช้ในการรวบรวมข้อมูล (Google Forms)

โครงการอบรมส่งเสริมการบริหารงานตามหลักธรรมาภิบาลเพื่อป้องกันการทุจริต
ในการปฏิบัติงานของบุคลากรในสังกัดองค์การบริหารส่วนจังหวัดชลบุรี

ประจำปีงบประมาณ ๒๕๖๖

วันที่ ๑๗ มกราคม ๒๕๖๖ ณ ห้องแก้วเจ้าจอม อบจ.ชลบุรี

การสำรวจความคิดเห็นที่มีต่อโครงการอบรมส่งเสริมการบริหารงานตามหลักธรรมาภิบาลเพื่อป้องกันการทุจริตในการปฏิบัติงานของบุคลากรในสังกัดองค์การบริหารส่วนจังหวัดชลบุรี ประจำปีงบประมาณ ๒๕๖๖ ได้มีการทำแบบประเมินผลการอบรมผ่านระบบ Google Forms โดยแบ่งเป็น ๓ ส่วน ดังนี้

ส่วนที่ ๑ ข้อมูลทั่วไปของผู้ตอบแบบสอบถาม ได้แก่ เพศ อายุ การศึกษา

ส่วนที่ ๒ ความพึงพอใจของผู้เข้าร่วมโครงการอบรมส่งเสริมการบริหารงานตามหลักธรรมาภิบาลเพื่อป้องกันการทุจริตในการปฏิบัติงานของบุคลากรในสังกัดองค์การบริหารส่วนจังหวัดชลบุรี ประจำปีงบประมาณ ๒๕๖๖ เป็นคำถามที่มีลักษณะเลือกตอบประเด็นความคิดเห็น จำนวน ๕ ข้อ โดยใช้มาตราส่วนประมาณค่าของลิเคิร์ต (Likert's rating scale) ซึ่งเป็นระดับการวัดข้อมูลประเภท อันตรภาคชั้น (Interval scale) โดยกำหนดเกณฑ์การให้คะแนน ๕ ระดับ ดังนี้

ระดับ ๑	หมายถึง	พึงพอใจน้อยที่สุด
ระดับ ๒	หมายถึง	พึงพอใจน้อย
ระดับ ๓	หมายถึง	พึงพอใจปานกลาง
ระดับ ๔	หมายถึง	พึงพอใจมาก
ระดับ ๕	หมายถึง	พึงพอใจมากที่สุด

ในการประเมินผลใช้สูตรการคำนวณช่วงความกว้างของอันตรภาคชั้น เป็นการคำนวณระดับการให้คะแนนเฉลี่ยแต่ละลำดับชั้น ดังนี้

$$\text{ความกว้างของอันตรภาคชั้น} = \frac{\text{ข้อมูลที่มีค่าสูงสุด} - \text{ข้อมูลที่มีค่าต่ำสุด}}{\text{จำนวนชั้น}}$$

เกณฑ์คะแนนเฉลี่ยระดับความพึงพอใจที่มีต่อการดำเนินการจัดโครงการฯ

คะแนนเฉลี่ย	๑.๐๐ - ๑.๘๐	หมายถึง	พึงพอใจน้อยที่สุด
คะแนนเฉลี่ย	๑.๘๑ - ๒.๖๐	หมายถึง	พึงพอใจน้อย
คะแนนเฉลี่ย	๒.๖๑ - ๓.๔๐	หมายถึง	พึงพอใจปานกลาง
คะแนนเฉลี่ย	๓.๔๑ - ๔.๒๐	หมายถึง	พึงพอใจมาก
คะแนนเฉลี่ย	๔.๒๑ - ๕.๐๐	หมายถึง	พึงพอใจมากที่สุด

ส่วนที่ ๓ ข้อคิดเห็นและข้อเสนอแนะอื่น ๆ

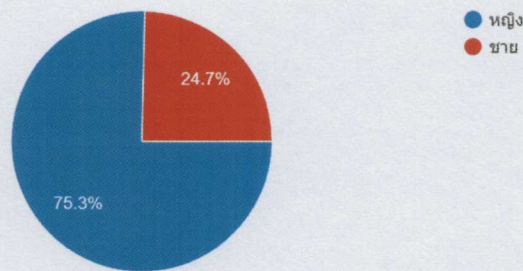
สรุปแบบประเมินผลการอบรม

โครงการอบรมส่งเสริมการบริหารงานตามหลักธรรมาภิบาลเพื่อป้องกันการทุจริต
ในการปฏิบัติงานของบุคลากรในสังกัดองค์การบริหารส่วนจังหวัดชลบุรี
ประจำปีงบประมาณ ๒๕๖๖ วันที่ ๑๗ มกราคม ๒๕๖๖ ณ ห้องแก้วเจ้าจอม อบจ.ชลบุรี

สภาพทั่วไป

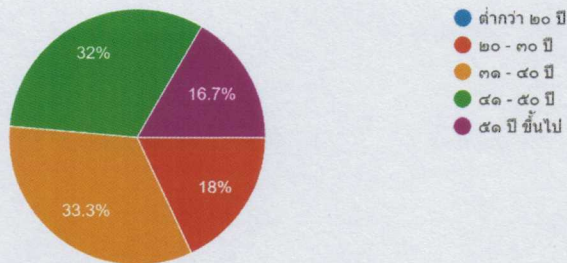
๑. เพศ

คำตอบ 150 ข้อ



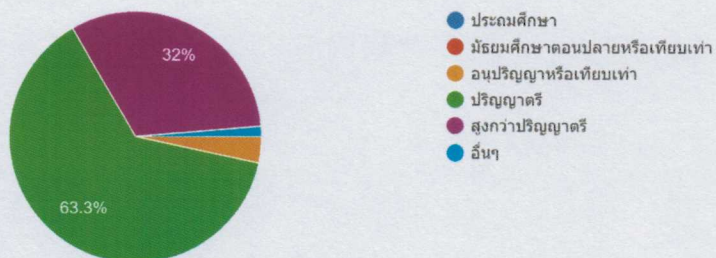
๒. อายุ

คำตอบ 150 ข้อ



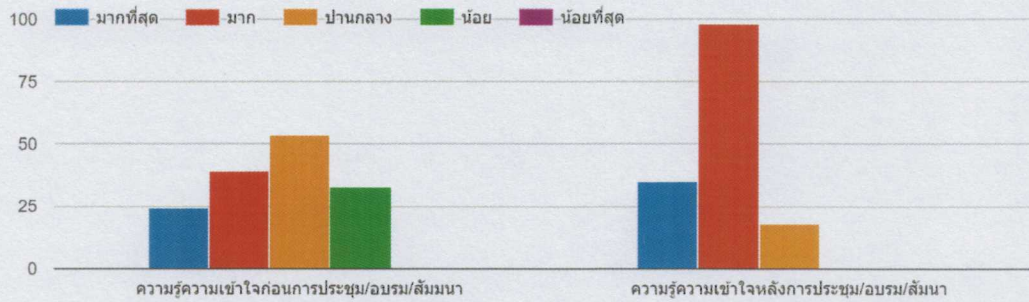
๓. การศึกษา

คำตอบ 150 ข้อ



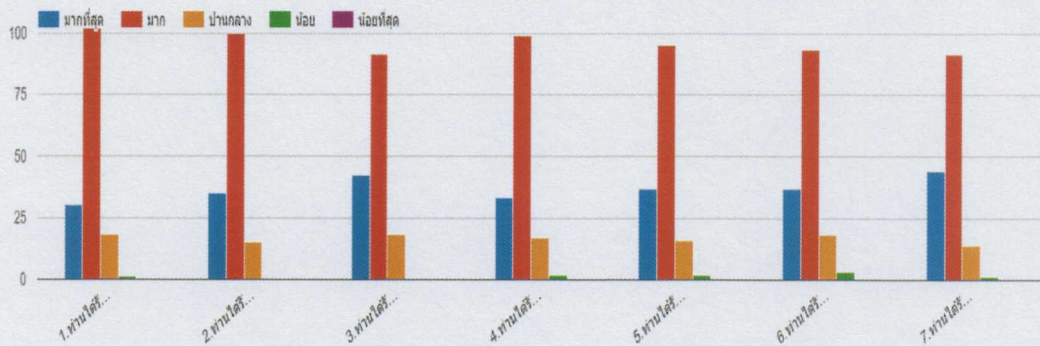
ประเด็นความคิดเห็น

ความรู้ความเข้าใจ **ก่อน** การประชุม/อบรม/สัมมนา ระดับความพึงพอใจ **ปานกลาง**
 ความรู้ความเข้าใจ **หลัง** การประชุม/อบรม/สัมมนา ระดับความพึงพอใจ **มาก**

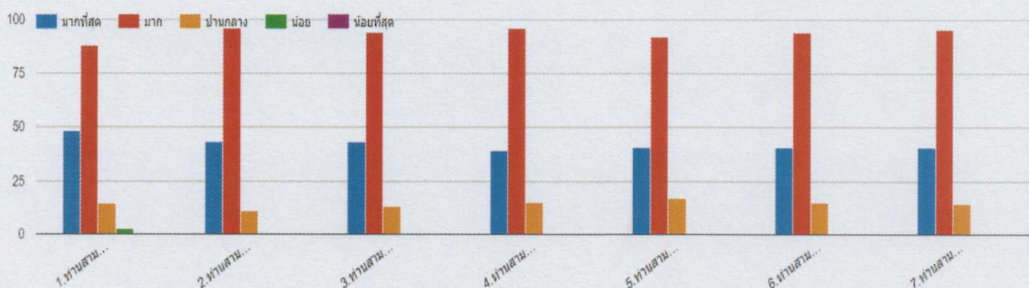


๑. ด้านเนื้อหาและหลักสูตร

๑. ท่านได้รับความรู้ความเข้าใจเกี่ยวกับหัวข้ออบรมมากน้อยเพียงใด
 ระดับความพึงพอใจ **มาก**

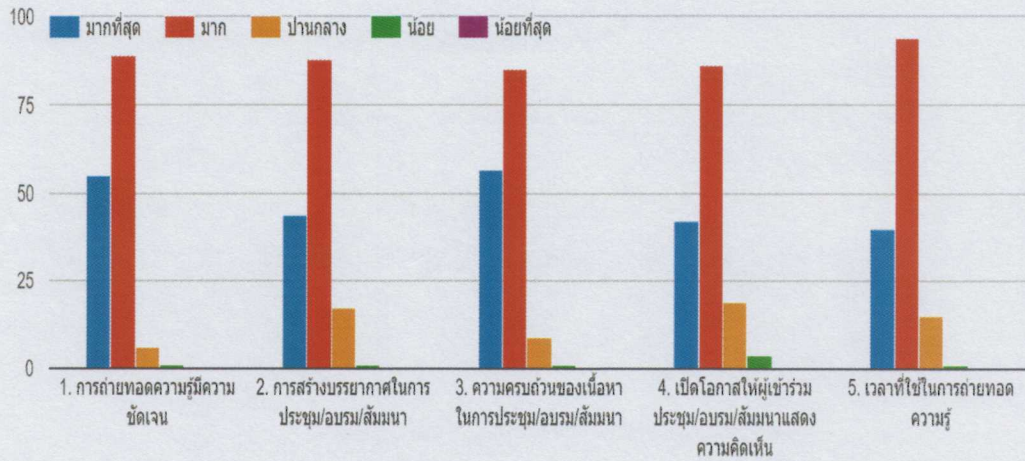


๒. ประโยชน์ที่ท่านได้รับจากการอบรม
 ระดับความพึงพอใจ **มาก**



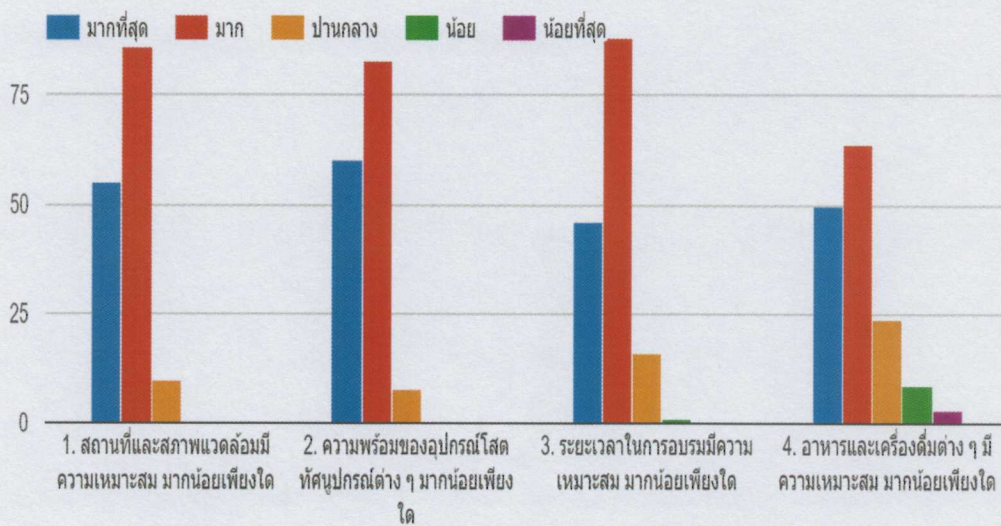
๒. ด้านกระบวนการถ่ายทอดความรู้

ระดับความพึงพอใจ **มาก**



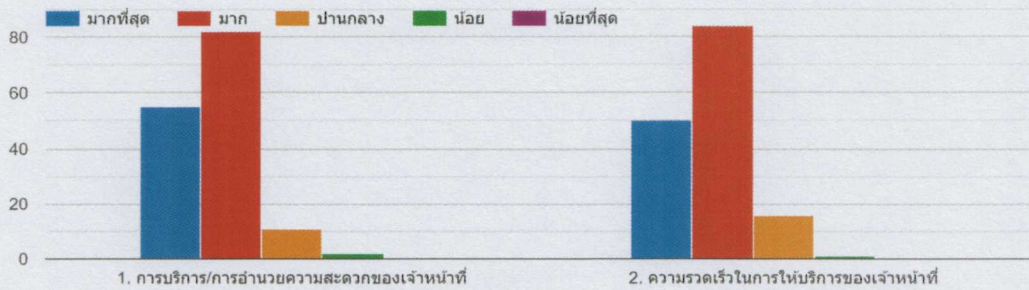
๓. ด้านสถานที่/ระยะเวลา/อาหาร

ระดับความพึงพอใจ **มาก**



๔. ด้านการปฏิบัติงานของเจ้าหน้าที่ผู้จัดประชุม/อบรม/สัมมนา

ระดับความพึงพอใจ **มาก**



๕. ข้อคิดเห็นและข้อเสนอแนะอื่น ๆ

6. ข้อคิดเห็นและข้อเสนอแนะอื่น ๆ

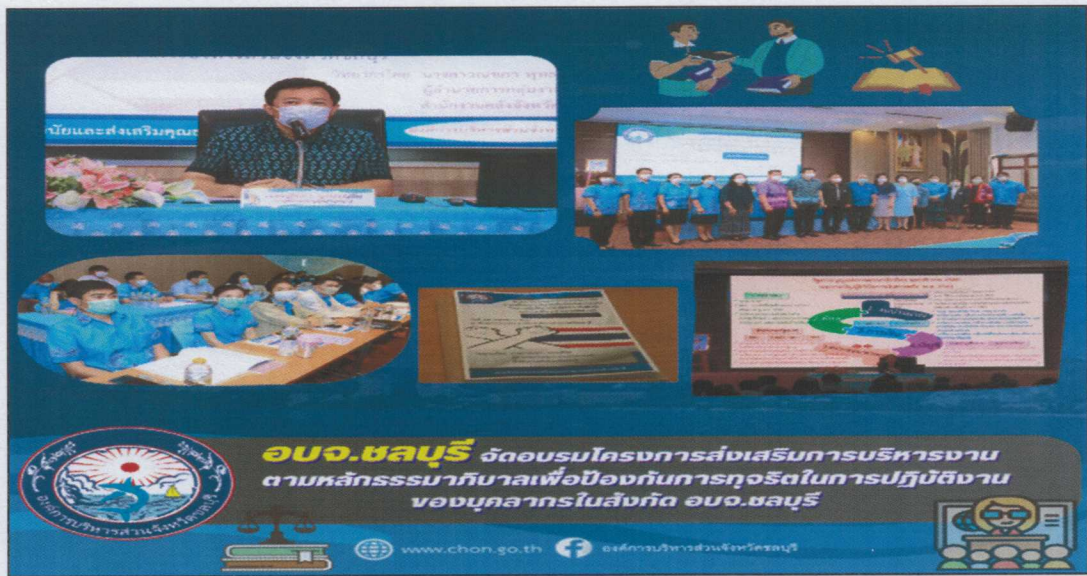
คำตอบ 36 ข้อ



๑. ควรจัดอบรมอีก เพราะมีข้าราชการ พนักงานจ้าง เข้ามาใหม่
๒. ดีมากแต่น่าจะให้ฝ่ายการเงินมาอบรม
๓. วิทยากรให้ความรู้ดีมาก เหมาะกับการเงิน การพัสดุ
๔. อยากให้จัดเฉพาะการเงินกับพัสดุ ได้รับความรู้ดีมากเลย
๕. เหมาะสมมีสาระความรู้ นำมาใช้ประโยชน์ได้ดี
๖. ขอบคุณมากที่จัดโครงการดี ๆ แบบนี้
๗. อยากจัดอบรมเรื่องพัสดุ
๘. ความรู้ที่ได้สามารถนำมาใช้ในการปฏิบัติหน้าที่ได้
๙. ขาดภาพประกอบเคสตัวอย่าง
๑๐. อาหารไม่เหมาะสมเพื่อความสะอาดควรเป็นข้าวกล่อง

ภาพบรรยากาศการอบรม

โครงการอบรมส่งเสริมการบริหารงานตามหลักธรรมาภิบาลเพื่อป้องกันการทุจริต
ในการปฏิบัติงานของบุคลากรในสังกัดองค์การบริหารส่วนจังหวัดชลบุรี
ประจำปีงบประมาณ ๒๕๖๖
วันที่ ๑๗ มกราคม ๒๕๖๖ ณ ห้องแก้วเจ้าจอม องค์การบริหารส่วนจังหวัดชลบุรี



ประธานกล่าวเปิดงาน โดย...



นายวิทยา คุณปลื้ม นายกองค์การบริหารส่วนจังหวัดชลบุรี

กล่าวรายงาน โดย...

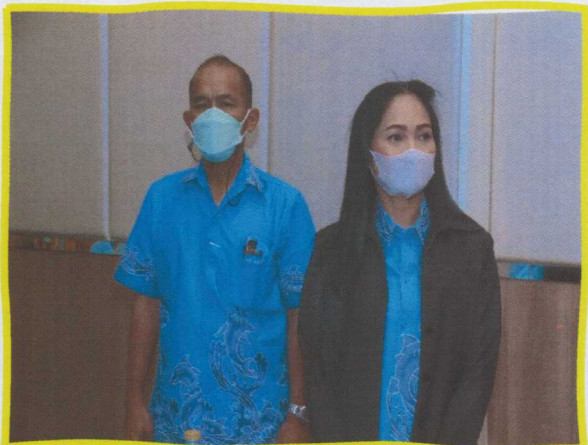
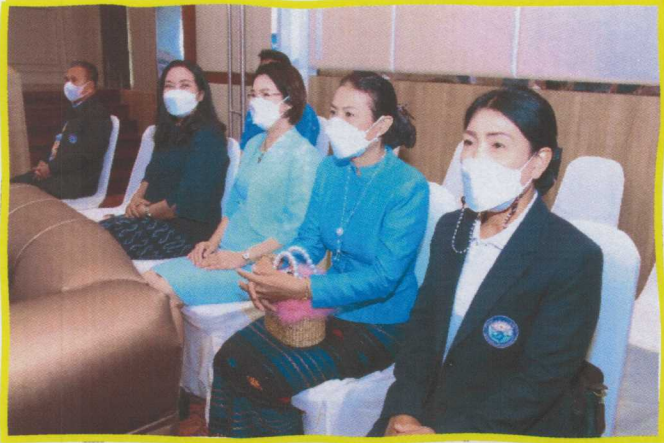


นางกัญญา ตินตะบู่ ผู้อำนวยการกองการเจ้าหน้าที่


จิตยากรบรรยาย โดย...



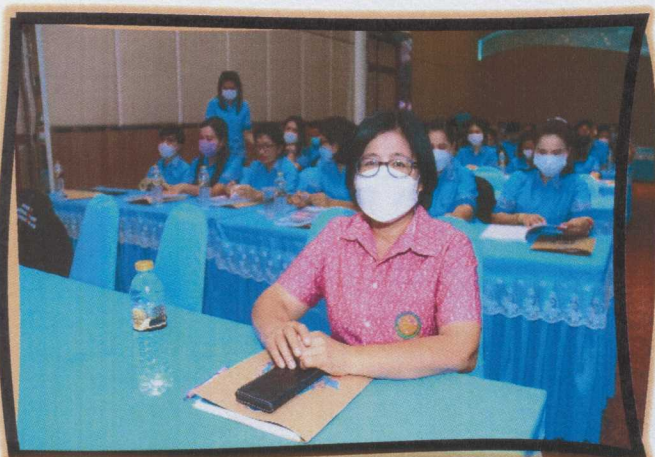
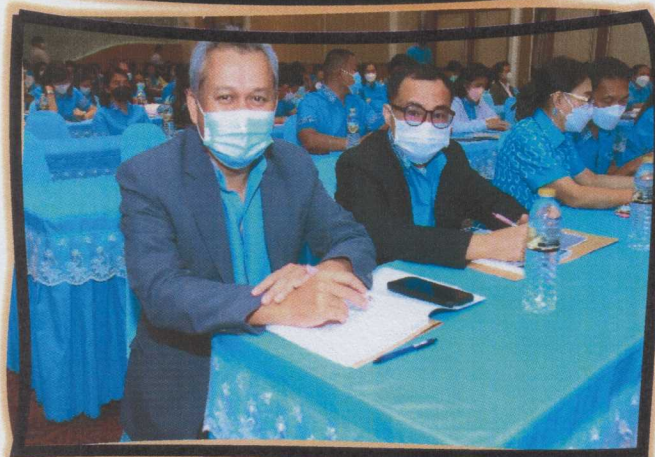
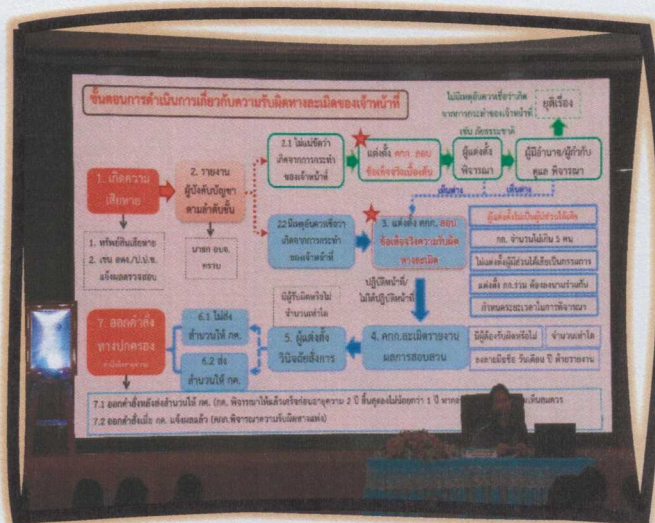
นางสาวณชภา พุทธฤดีสุข ผู้อำนวยการกลุ่มงานระบบการคลัง

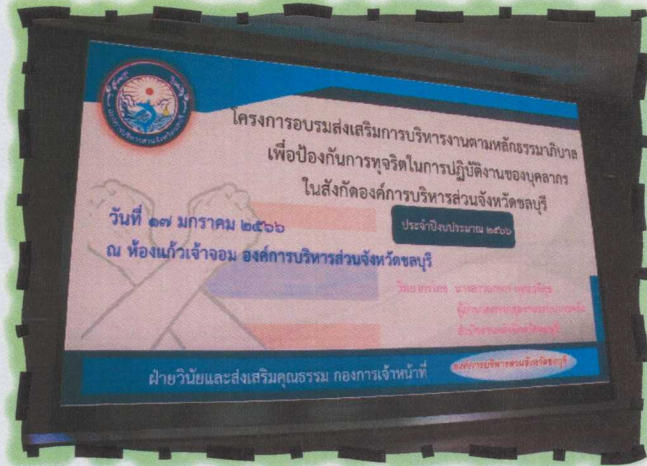
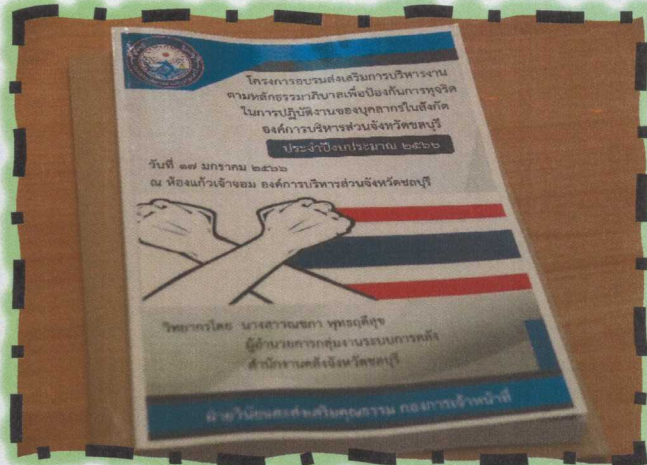


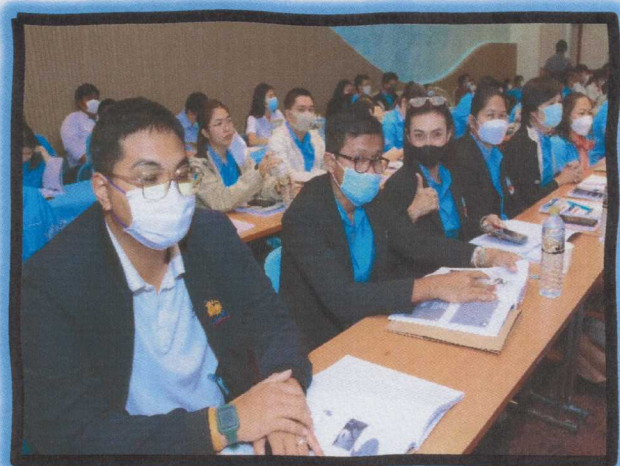
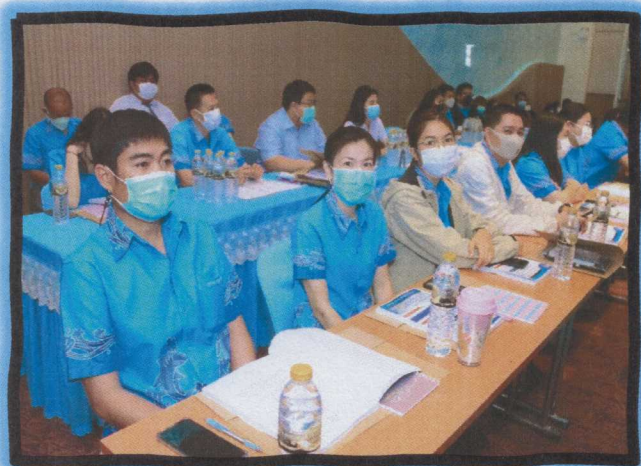
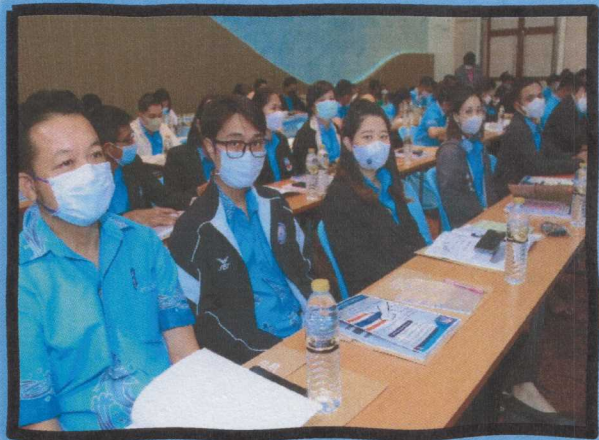
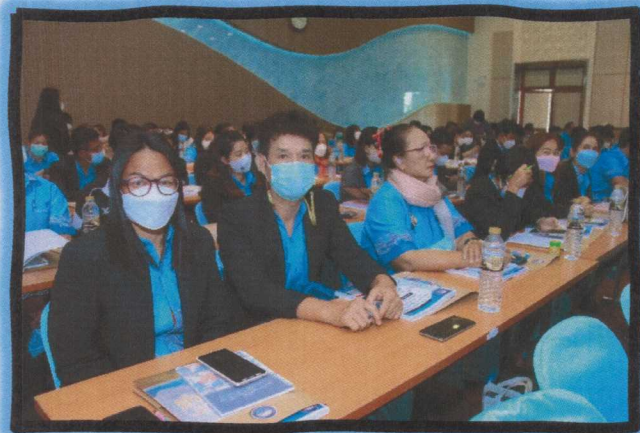
ความรับผิดชอบทางละเมิด ของเจ้าหน้าที่



สำนักงานคลังจังหวัดชลบุรี
วันอังคารที่ 17 มกราคม 2566







จัดโดย...ฝ่ายวินัยฯ กองการเจ้าหน้าที่



โครงการอบรมส่งเสริมการบริหารงานตามหลักธรรมาภิบาล เพื่อป้องกันการทุจริตในการปฏิบัติงานของบุคลากร ในสังกัดองค์การบริหารส่วนจังหวัดชลบุรี

วันที่ ๑๗ มกราคม ๒๕๖๖
ณ ห้องแก้วเจ้าจอม องค์การบริหารส่วนจังหวัดชลบุรี

วิทยากรโดย นางสาวฉกษา พุทธิพิสุข
ผู้อำนวยการกลุ่มงานระบบการคลัง
สำนักงานคลังจังหวัดชลบุรี

ฝ่ายวินัยและส่งเสริมคุณธรรม กองการเจ้าหน้าที่ องค์การบริหารส่วนจังหวัดชลบุรี

ประเมินผลการอบรม
โดย การสแกนคิวอาร์โค้ด (QR Code)



ในการนี้ที่สแกนเข้าไปทำแบบประเมินด้วยมีโฆษณา ให้ผู้เข้าชมกดตรงปะโยคที่เขียนว่า "Skip Advertisement" ก็สามารถเข้าทำแบบประเมินได้ ขอขอบคุณมากค่ะ

ฝ่ายวินัยและส่งเสริมคุณธรรม กองการเจ้าหน้าที่ องค์การบริหารส่วนจังหวัดชลบุรี

